

**PROGRAM HOSPODÁRSKEHO ROZVOJA
A SOCIÁLNEHO ROZVOJA OBCE**



VELKÉ BĚROVCE



**verzia 2.0
do roku 2023**

Obsah

Úvod.....	3
Analytická časť.....	4
1. Charakteristika obce.....	4
1.1 Fyzicko-geografická charakteristika.....	4
1.2 História obce.....	5
1.3 Partnerstvo.....	5
2. Demografia a trh práce.....	7
2.1 Vývoj počtu obyvateľov.....	7
2.2 Veková štruktúra obyvateľstva.....	9
2.3 Vzdelanostná úroveň.....	10
2.5 Ekonomická aktivita.....	12
3. Životné prostredie.....	14
4. Technická infraštruktúra.....	15
4.1 Zásobovanie vodou.....	15
4.2 Odkanalizovanie.....	15
4.3 Zásobovanie plynom.....	15
4.4 Elektrifikácia.....	15
4.5 Telekomunikácie.....	15
4.6 Doprava.....	15
4.7 Odpadové hospodárstvo.....	16
5. Služby občianskej vybavenosti, verejné služby.....	17
5.1 Školstvo.....	17
5.2 Zdravotníctvo.....	19
5.3 Sociálna starostlivosť.....	20
5.4 Kultúra, šport, činnosť spolkov.....	20
5.5 Rekreačia, oddych.....	21
5.6 Služby prispievajúce ku kvalite života.....	22
5.7 Cirkev, cintorín.....	22
5.8 Bezpečnosť.....	23
5.9 Bytový fond, výstavba.....	23
6. Hospodárstvo.....	25
6.1 Majetok a hospodárenie obce, miestna samospráva.....	25
6.2 Pôdohospodárstvo a poľnohospodárstvo.....	26
6.3 Podnikateľská sféra.....	27
SWOT analýza.....	28
Strategická časť.....	30
Stanovenie faktorov rozvoja a disparít.....	30
Globálny cieľ stratégie.....	30
Stanovenie cieľov a priorít.....	30
Programová časť.....	32
Priorita 1.1 Služby občianskej vybavenosti.....	32
Opatrenie 1.1.1: Poskytovanie kvalitných služieb sociálnej starostlivosti, zdravotnej starostlivosti a podpora zdravého životného štýlu.....	32
Opatrenie 1.1.2: Podpora skvalitňovania vzdelávania a zlepšovanie prístupu k predprimárnemu a primárnemu vzdelávaniu a podpora podnikov pre celoživotné vzdelávanie.....	32
Opatrenie 1.1.3: Zachovanie bezpečnosti.....	33
Opatrenie 1.1.4 Udržanie a skvalitnenie dostupnosti siete obchodov a služieb.....	33
Priorita 1.2: Zachovanie hodnôt a život v komunite.....	34
Opatrenie 1.2.1: Organizovanie a podpora organizovania kultúrnych, spoločenských a športových podujatí a voľnočasových aktivít.....	34
Opatrenie 1.2.2: Zachovanie kultúrneho, historického a prírodného dedičstva.....	34
Opatrenie 1.2.3: Zabezpečenie koordinovaného rozvoja a vytváranie partnerstiev.....	34
Opatrenie 1.2.4: Budovanie a rekonštrukcia verejných plôch, priestranstiev, oddychových zón v intraviláne a extraviláne obce.....	35

Priorita 2.1: Hospodársky rozvoj.....	36
Opatrenie 2.1.1: Podpora záujemcov o podnikanie a existujúcich podnikateľov	36
Opatrenie 2.1.2: Rozvoj tradičných výrobných podnikov	36
Opatrenie 2.1.3: Rozvoj poľnohospodárstva s dôrazom na biologickú rozmanitosť, prírodné a kultúrne dedičstvo vidieka	36
Opatrenie 2.1.4: Tvorba a údržba produktov cestovného ruchu, podpora turistickej infraštruktúry.....	37
Opatrenie 2.1.5: Marketing obce	37
Priorita 2.2: Ochrana a kvalita životného prostredia	38
Opatrenie 2.2.1: Ochrana a racionálne využívanie vôd.....	38
Opatrenie 2.2.2: Ochrana ovzdušia	38
Opatrenie 2.2.3: Zlepšenie a rozvoj odpadového hospodárstva	38
Opatrenie 2.2.4: Ochrana, zlepšenie a obnova prírodného prostredia.....	38
Priorita 2.3: Stav majetku a infraštruktúra	39
Opatrenie 2.3.1: Výstavba, rekonštrukcia, opravy a modernizácia budov, ich efektívne využívanie.....	39
Opatrenie 2.3.2: Rozvoj bytovej výstavby	39
Opatrenie 2.3.3: Budovanie, rekonštrukcie, opravy a údržba ciest, miestnych komunikácií, chodníkov a cyklociest	39
Opatrenie 2.3.4: Budovanie a rekonštrukcia rozvodov a infraštruktúry	40
Realizačná časť	41
Inštitucionálne a organizačné zabezpečenie realizácie programu	41
Monitorovanie a hodnotenie plnenia programu	41
Vecný a časový harmonogram	42
Finančná časť	45
Použité zdroje	47

Úvod

Program hospodárskeho rozvoja a sociálneho rozvoja (ďalej v texte len „program rozvoja“) obce Veľké Bierovce do roku 2023 je plánovací dokument, ktorého východiskom je analýza hospodárskeho a sociálneho potenciálu obce. Stanovuje opatrenia, ktoré je nevyhnutné vykonať na úrovni miestnej samosprávy pre oživenie sociálneho a ekonomického rozvoja obce, aby boli dosiahnuté stanovené ciele. Program rozvoja je dokumentom otvoreným a na základe výsledkov hodnotenia môže byť aktualizovaný a dopĺňaný.

História dokumentu¹

Verzia	Zmeny	Schválenie obecným zastupiteľstvom	
		Dátum	Uznesenie č.
Verzia 1.0	Prvé znenie	28.09.2005	19/2005
Verzia 2.0	Zosúladenie dokumentu s požiadavkami Zákona o podpore regionálneho rozvoja č. 539/2008 v znení Zákona č. 309/2014. Zapracovanie najvýznamnejších sociálno-ekonomických zmien od roku 2005 do analytickej časti. Aktualizácia dokumentu do roku 2023.	17.12.2015	105/2015

¹ Prvé znenie dokumentu je označené číslom 1.0. V prípade zásadných zmien sa ďalšie aktualizované verzie označujú 2.0, 3.0 atď. V prípade malých zmien sa aktualizované verzie označujú číslami napr. 1.1, 2.1, 2.2

Analytická časť

1. Charakteristika obce

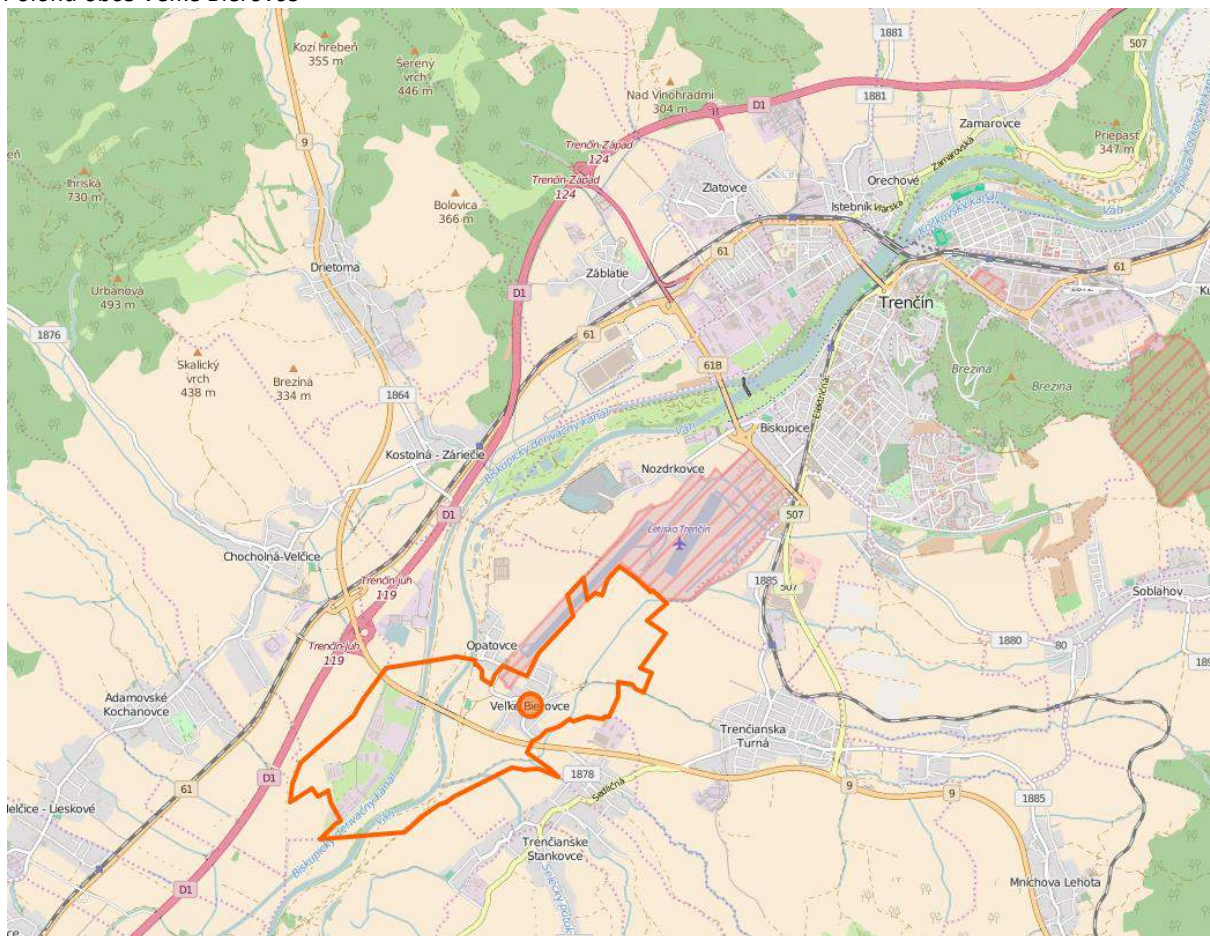
Obec Veľké Bierovce	
Samosprávny kraj	Trenčiansky
Okres	Trenčín
Miestne časti obce	-
Starostka - kontakt	<u>Meno:</u> Ing. Silvia Masárová <u>Adresa OcÚ:</u> Obec Veľké Bierovce Obecný úrad Veľké Bierovce č. 24 913 11 Trenčianske Stankovce <u>Telefón:</u> 032/64 963 30 <u>Fax:</u> nemáme <u>E-mail:</u> silvia.masarova@velkebierovce.sk
Prvá písomná zmienka	1300
Nadmorská výška stredu obce	200 m. n. m
Katastrálna výmera (ha)	490,9
Počet obyvateľov obce (2015)	666
Hustota osídlenia	136 obyvateľov/km ²
Počet trvale obývaných domácností (2015)	297
Geografické súradnice	N48.852849 E17.982795
Vzdialenosť (dopravná) do najbližšieho mesta	Trenčín (centrum) – 11 km

1.1 Fyzicko-geografická charakteristika

Obec Veľké Bierovce patrí do kategórie obcí s 500-999 obyvateľmi. Z administratívneho hľadiska patrí do územia Trenčianskeho samosprávneho kraja – Okresu Trenčín. Katastrálne územie obce má výmeru 490,86 ha. Územie obce je rovinaté, mimo zastavané územie prevláda orná pôda, ktorá sa využíva na poľnohospodárske účely. Katastrom obce Veľké Bierovce preteká rieka Váh a jej derivačný kanál, Turňanský a Soblahovský potok. Pozdĺž hrádze Váhu a v území medzi korytom Váhu a derivačným kanálom sa nachádzajú pasienky a nízka krovitá zeleň. Intravilán obce je situovaný v centrálnej časti katastra a na tranzit ho využívajú obyvatelia obce Opatovce. Charakter územia ovplyvňuje i blízkosť trenčianskeho letiska, ktoré zasahuje do severozápadnej časti katastra. V juhovýchodnej časti katastra sú sústredené poľnohospodárska výroba a služby. Kataster je preťatý na severnú a južnú časť cestou I/50.

Katastrálne územie obce Veľké Bierovce hraničí s katastrálnymi územiami: Trenčín – Trenčianske Biskupice, Trenčianska Turná, Trenčianske Stankovce, Adamovské Kochanovce, Chocholná-Velčice, Opatovce.

Poloha obce Veľké Bierovce



Zdroj: prispievatelia openstreetmaps.org

1.2 História obce

Prvá písomná zmienka o obci sa datuje z roku 1330, v ktorej sa obec spomína ako Bur alebo Býr (Bierovce). Ďalej sa obec v neskorších písomných prameňoch nazýva ako Byroucs (1493), Byrovcz, Byrowcz a Byer (1493).

Obec oddávna patrila Trenčianskemu hradu. V roku 1550 v nej žilo 12 sedliackych rodín, z ktorých boli štyri dočasne oslobodené od poddanských povinností a 4 želiarske rodiny. V 17 stor. tu žilo 13 sedliackych rodín a richtárova rodina. Rodiny sa venovali rastlinnej výrobe, chovu dobytku, ale aj rybárstvu kvôli blízkosti Váhu, kováčstvu. V roku 1825 bolo v obci už 45 domov a 391 obyvateľov. V roku 1900 to bolo 371 obyvateľov. Elektrická energia bola v obci zavedená v roku 1932. V roku 1937 bola obec zaplavená vodou z Turnianskeho potoka, čo sa neskôr viackrát opakovalo.

1.3 Partnerstvo

Dňa 5. marca 2007 sa na Obecnom úrade v Trenčianskych Stankovciach konal ustanovujúci snem **Združenia obcí Mikroregión Inovec**. Zakladateľmi združenia sú obce: Trenčianske Stankovce, Trenčianska Turná, Soblahov, Mníchova Lehota, Selec, Veľké Bierovce, Opatovce a Krivosúd-Bodovka.

Združenie vzniklo v záujme spoločnej ochrany členov združenia a ich obyvateľov, rozvoja efektívnej samosprávy obcí, iniciovania a podpory aktivít v oblastiach spoločenských, hospodárskych, ekonomických, ekologických, sociálnych a kultúrnych, športovo-turistických, výchovno-vzdelávacích a investičných za využitia možnosti čerpania finančných prostriedkov z Európskej únie a iných fondov.

S úmyslom zapojiť do rozvoja mikroregiónu obyvateľov, miestnych podnikateľov a tretí sektor bolo v roku 2014 na jeho území založené občianske združenie – **Miestna akčná skupina Inovec**. Týmto sa vytvorila platforma pre inštitucionalizáciu verejno-súkromného partnerstva a aplikovanie prístupov Leader a CLLD pri realizácii rozvojových aktivít.

Oficiálnu partnerskú obec na cezhraničnej ani medzinárodnej úrovni obec nemá, zapája sa však do cezhraničných a medzinárodných aktivít mikroregiónu.

2. Demografia a trh práce²

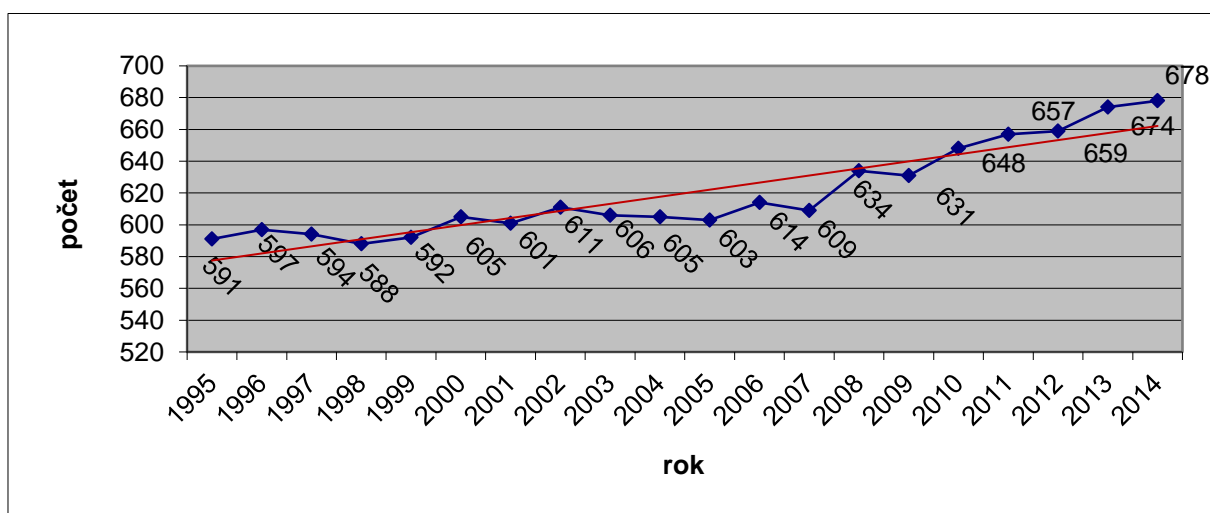
2.1 Vývoj počtu obyvateľov

K 31.12.2014 žilo v obci 678 obyvateľov, z toho 342 mužov a 336 žien. O vývoji počtu obyvateľov od roku 1995 do roku 2014 poskytujú obraz nasledovná tabuľka a graf.

Počet obyvateľov obce k 31.12. daného roka

Rok	Počet obyvateľov	Percentuálna zmena		
		Medzi-ročná	Za sledované obdobie	Najväčšia
1995	591		14,72%	x
1996	597	1,02%		x
1997	594	-0,50%		x
1998	588	-1,01%		
1999	592	0,68%		
2000	605	2,20%		
2001	601	-0,66%		
2002	611	1,66%		
2003	606	-0,82%		
2004	605	-0,17%		
2005	603	-0,33%		
2006	614	1,82%		
2007	609	-0,81%		
2008	634	4,11%		
2009	631	-0,47%		
2010	648	2,69%		
2011	657	1,39%		
2012	659	0,30%		
2013	674	2,28%		
2014	678	0,59%		

Zdroj: ŠÚ SR



Zdroj: ŠÚ SR

² V kapitole sú použité najnovšie dostupné údaje Štatistického úradu SR k dátumu schválenia dokumentu obecným zastupiteľstvom

Počet obyvateľov je z dlhodobého hľadiska rastúci. Za sledované obdobie vzrástol počet obyvateľov o takmer 15 %.

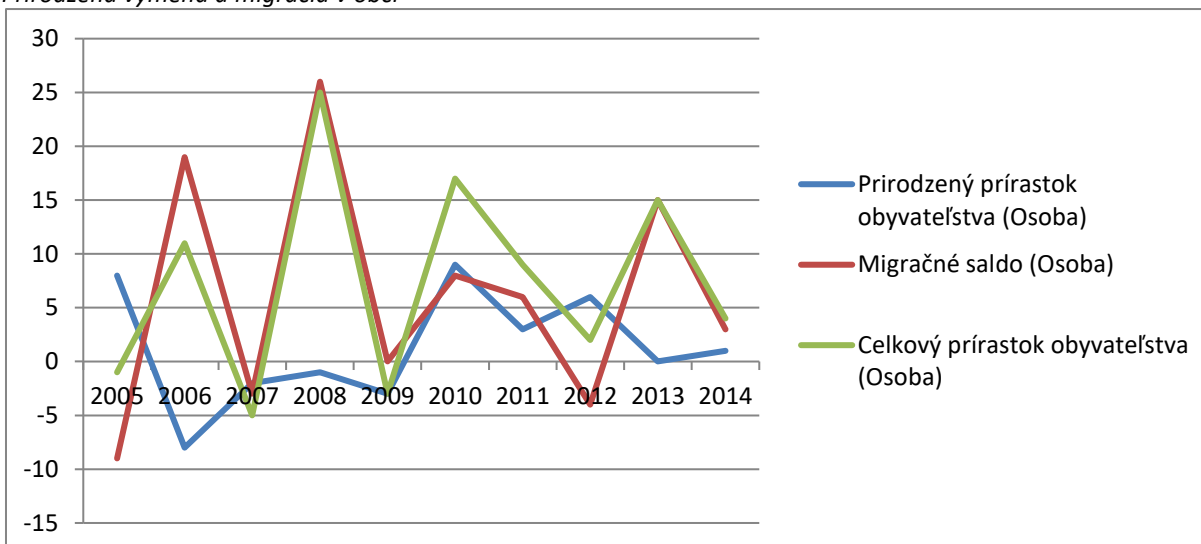
O dôvodoch nárastu počtu obyvateľov za posledných desať rokov hovorí ukazovateľ „prirodená výmena a migrácia“.

Prirodená výmena a migrácia v obci

	2005	2006	2007	2008	2009	2010	2011	2012	2013	2014
Stredný (priemerný) stav trvale bývajúceho obyvateľstva (Osoba)	613	611	614	623	627	641	650	666	664	677
Živonarodení (Osoba)	12	2	4	8	6	11	5	13	8	10
Zomretí (Osoba)	4	10	6	9	9	2	2	7	8	9
Prirodený prírastok obyvateľstva (Osoba)	8	-8	-2	-1	-3	9	3	6	0	1
Priťahovaní na trvalý pobyt (Osoba)	11	27	9	30	12	14	14	4	21	10
Vystáňovaní z trvalého pobytu (Osoba)	20	8	12	4	12	6	8	8	6	7
Migračné saldo (Osoba)	-9	19	-3	26	0	8	6	-4	15	3
Celkový prírastok obyvateľstva (Osoba)	-1	11	-5	25	-3	17	9	2	15	4
Stav trvale bývajúceho obyvateľstva na konci obdobia (Osoba)	603	614	609	634	631	648	657	659	674	678

Zdroj: ŠÚ SR

Prirodená výmena a migrácia v obci



Zdroj: ŠÚ SR

Vývoj ukazovateľa je pozitívny, mierne medziročné úbytky obyvateľov nemali na celkový vývoj žiaden negatívny dopad, tak v dôsledku prirodzenej výmeny ako aj v dôsledku migrácie sa počet obyvateľov zvýšil, významnejší vplyv na celkovom prírastku obyvateľstva väčšou mierou pripísal prírastok v dôsledku priťahovania obyvateľov.

2.2 Veková štruktúra obyvateľstva

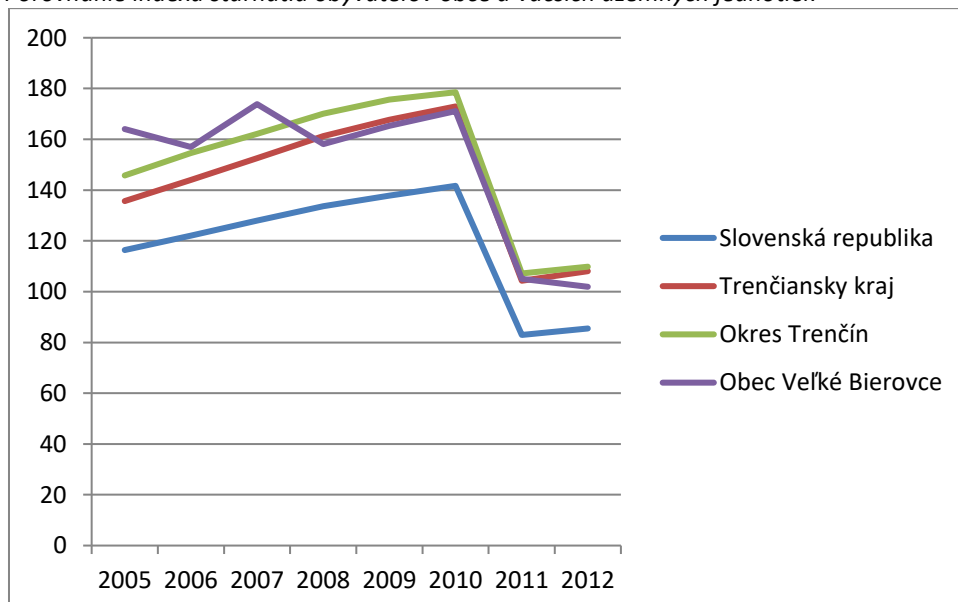
Veková štruktúra obyvateľov obce

Rok	predproduktívny vek		produktívny vek		poproduktívny vek		Index starnutia ³	Priemerný vek	Mediánový vek ⁴	Index ekon. zaťaženia ⁵
	počet	%	počet	%	počet	%				
2005	89	15%	368	61%	146	24%	164,04	40,36		
2006	93	15%	375	61%	146	24%	156,99	40,08		
2007	88	14%	368	60%	153	25%	173,86	40,73		
2008	98	15%	381	60%	155	24%	158,16	40,13		
2009	95	15%	379	60%	157	25%	165,26	40,29		
2010	97	15%	385	59%	166	26%	171,13	40,49		
2011	98	15%	456	69%	103	16%	105,10	41,03	39,43	44,08
2012	104	16%	449	68%	106	16%	101,92	40,95	39,60	46,77
2013	113	17%	454	67%	107	16%	94,69	40,68	39,40	48,46
2014	118	17%	447	66%	113	17%	95,67	40,81	40,10	51,68

Zdroj: ŠÚ SR

Veková štruktúra obyvateľstva obce Veľké Bierovce bola do roku 2010 regresívna – počet obyvateľov v predproduktívnom veku stagnoval, kým počet obyvateľov v poproduktívnom veku mal tendenciu mierne rastúcu. Po roku 2010 sa počet obyvateľov v predproduktívnom veku udržiaval na stabilnej úrovni a počet obyvateľov v poproduktívnom veku značne poklesol. V roku 2010 tvorili obyvatelia v poproduktívnom veku 26 % celkového počtu obyvateľov, v roku 2011 to bolo už len 16 %. Tento pokles bol spôsobený zmenou štatistického vykazovania. Do roku 2010 boli v poproduktívnom veku muži vo veku 60 rokov a viac a ženy vo veku 55 rokov a viac. Od roku 2011 sú za obyvateľov v poproduktívnom veku považovaní všetci bez ohľadu na pohlavie vo veku 65 a viac rokov. Toto isté zdôvodnenie platí aj pre pozitívny vývoj indexu starnutia.

Porovnanie indexu starnutia obyvateľov obce a väčších územných jednotiek



Zdroj: ŠÚ SR

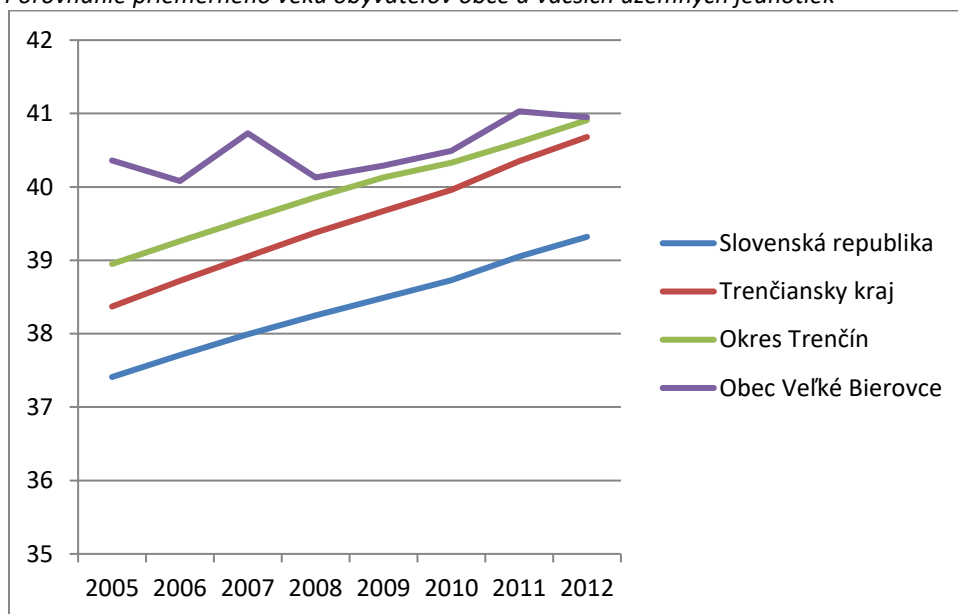
³ vyjadruje pomer medzi poproduktívnou a predproduktívnou zložkou obyvateľstva, t.j. vyjadruje počet osôb v poproduktívnom veku pripadajúcich na 100 osôb v predproduktívnom veku. Ako nepriaznivý pomer sa hodnotí index starnutia vyšší ako 100.

⁴ vek, ktorý rozdeľuje populáciu na dve rovnako početné časti (polovica s nižším vekom a polovica s vyšším vekom ako je medián)

⁵ vyjadruje zaťaženie produktívneho obyvateľstva neproduktívnym, t.j. pomerom počtu osôb v predproduktívnom a poproduktívnom veku k osobám v produktívnom veku. Je ukazovateľom úrovne životných a ekonomických podmienok. Hovorí koľko neproduktívnych osôb pripadá obyčajne na 100 ľudí v produktívnom veku

Hodnoty indexu starnutia sú v porovnaní s priemerom väčších územných jednotiek za roky 2005-2007 vyššie, od roku 2008 sú hodnoty tohto ukazovateľa mierne nižšie oproti hodnotám nameraným za celý okres a kraj. V porovnaní s celoslovenským priemerom je hodnota indexu starnutia za celé sledované obdobie vyššia. Pri porovnaní priemerného veku možno konštatovať, že za celé sledované obdobie vývoj tohto ukazovateľa prekračuje priemer tak okresu, ako aj kraja a celej krajiny.

Porovnanie priemerného veku obyvateľov obce a väčších územných jednotiek

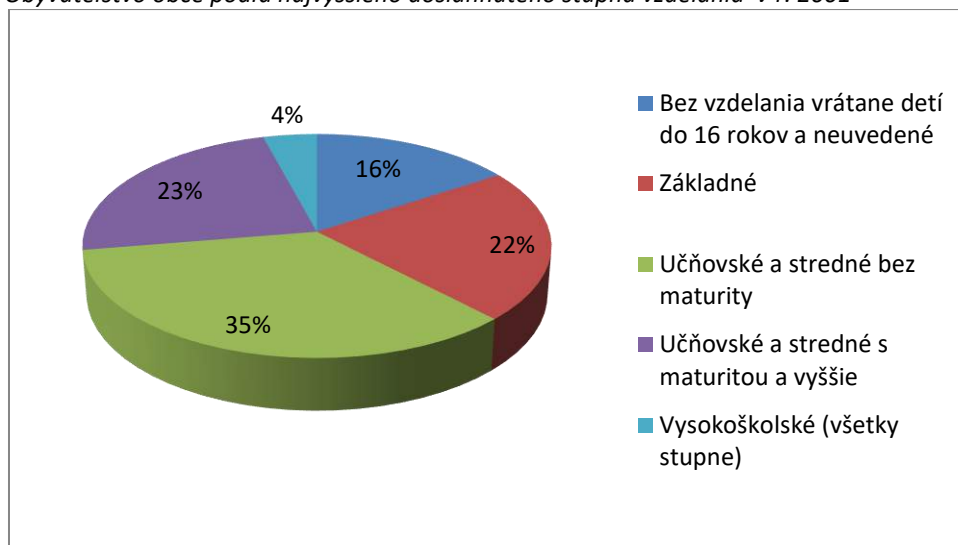


Zdroj: ŠÚ SR

2.3 Vzdelanostná úroveň

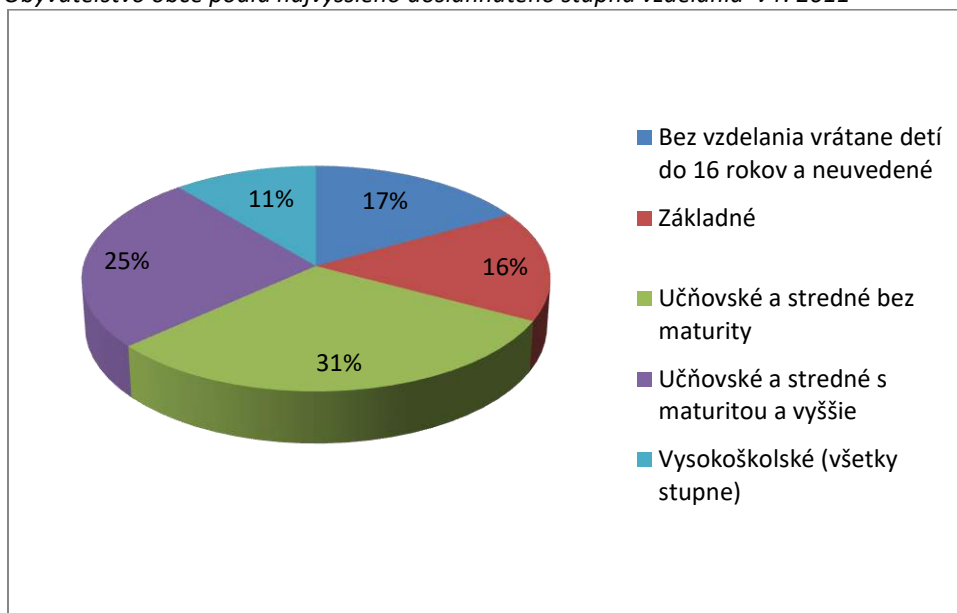
V období medzi sčítaniami obyvateľov, domov a bytov v rokoch 2001 a 2011 sa vzdelanostná úroveň obyvateľov obce Veľké Bierovce zvýšila, najväčší rozdiel je vidieť pri porovnaní percenta počtu obyvateľov s vysokoškolským vzdelaním. Kým v roku 2001 mali ukončené vysokoškolské vzdelanie 4 % obyvateľov, v roku 2011 to už bolo 11 %. Kým v roku 2001 mala maturitu alebo vysokoškolský diplom cca ¼ obyvateľov, v roku 2011 to už bola viac ako 1/3 obyvateľov.

Obyvateľstvo obce podľa najvyššieho dosiahnutého stupňa vzdelania v r. 2001



Zdroj: ŠÚ SR

Obyvateľstvo obce podľa najvyššieho dosiahnutého stupňa vzdelania v r. 2011



Zdroj: ŠÚ SR

Napriek tomu, že vzdelanostná úroveň obyvateľstva sa za posledné roky značne zvýšila, v porovnaní s väčšími územnými jednotkami je nižšia.

Porovnanie vzdelanostnej úrovne obyvateľov s priemerom SR, TSK a okresu TN v r. 2011

	Bez vzdelania vrátane detí do 16 rokov a neuvedené	Základné	Učňovské a stredné bez maturity	Učňovské a stredné s maturitou a vyššie	Vysokoškolské (všetky stupne)	Spolu
Slovenská republika	999 951	808 490	1 244 038	1 596 589	747 968	5 397 036
	18,53%	14,98%	23,05%	29,58%	13,86%	
Trenčiansky kraj	76 829	97 993	160 043	185 133	74 330	594 328
	12,93%	16,49%	26,93%	31,15%	12,51%	
Okres Trenčín	21 173	12 562	27 876	34 326	17 178	113 115
	18,72%	11,11%	24,64%	30,35%	15,19%	
Veľké Bierovce	110	103	199	166	72	650
	16,92%	15,85%	30,62%	25,54%	11,08%	

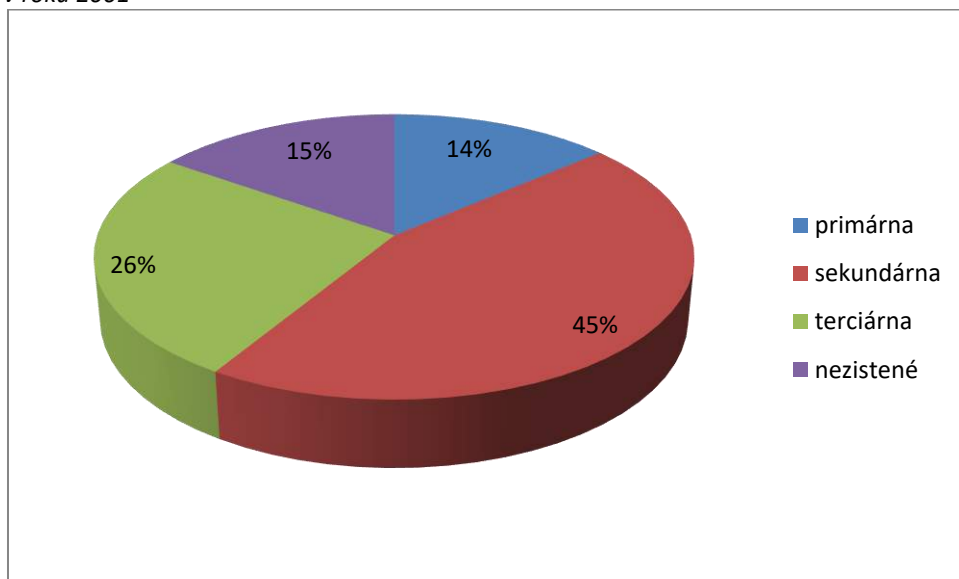
Zdroj: ŠÚ SR

2.5 Ekonomická aktivita

V roku 2011 bolo ekonomicky aktívnych 48,09 % obyvateľov obce, čo je v porovnaní s rokom 2001, kedy bola hodnota tohto ukazovateľa 52,07 % negatívna zmena.

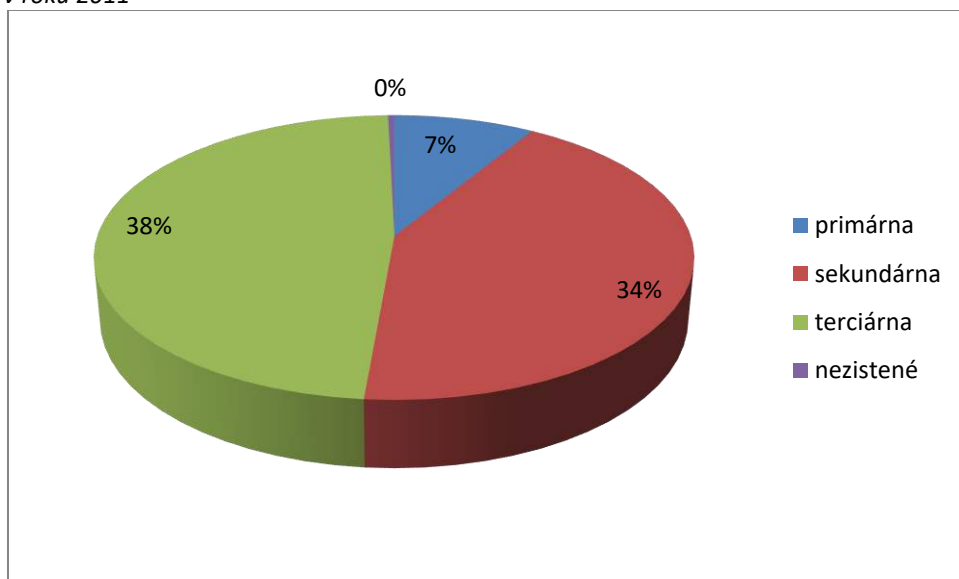
Zmeny v hospodárstve sa prejavujú poklesom zamestnanosti v poľnohospodárstve, priemysle a predovšetkým v posledných pár rokoch rozvojom zamestnanosti v sektore služieb. Tento trend je zjavný aj v obci Veľké Bierovce. V roku 2001 pracovalo v poľnohospodárstve a prvovýrobe 14 % ekonomicky aktívnych obyvateľov, v roku 2011 sa ich tejto sfére venovalo 7 %. Ešte markantnejší je úbytok podielu obyvateľstva pracujúceho v priemysle – zo 45 % v r. 2001 na 34 % v r. 2011. Nárast zamestnanosti vo sfére služieb bol v r. 2011 oproti r. 2001 12 %.

Zamestnanosť ekonomicky aktívneho obyvateľstva obce vo sférach hospodárstva v roku 2001



Zdroj: ŠÚ SR

Zamestnanosť ekonomicky aktívneho obyvateľstva obce vo sférach hospodárstva v roku 2011



Zdroj: ŠÚ SR

Podiel ekonomicky aktívnych obyvateľov na celkovom počte obyvateľov v porovnaní s vyššími územnými jednotkami je zodpovedajúci priemeru.

Porovnanie podielu ekonomicky aktívneho obyvateľstva na celkovom počte

	Počet obyvateľov	Ekonomicky aktívni obyvatelia	% Ekonomicky aktívnych z celkového počtu
Slovenská republika	5 397 036	2 630 052	48,73%
Trenčiansky kraj	594 328	292 588	49,23%
Okres Trenčín	113 115	55 414	48,99%
Veľké Bierovce	657	316	48,10%

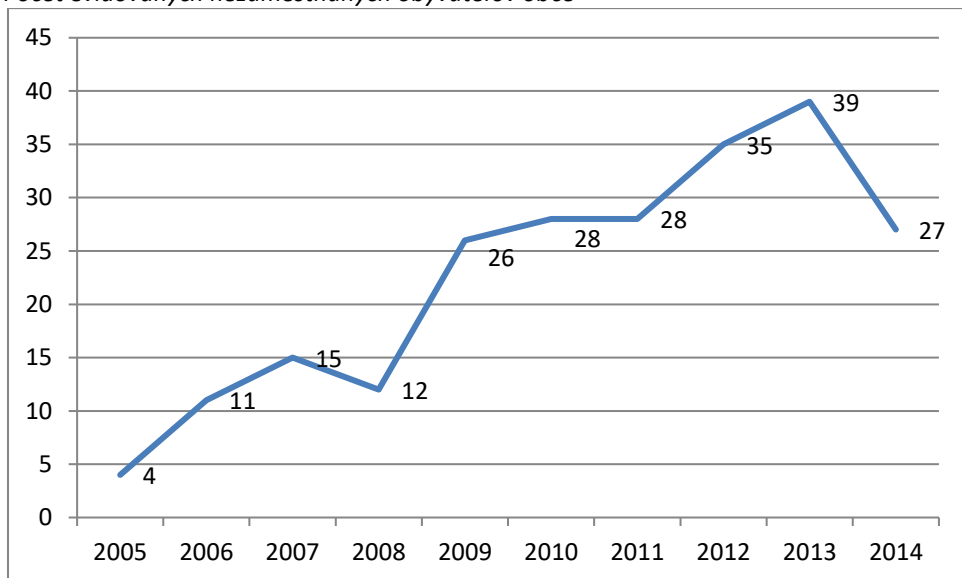
Zdroj: ŠÚ SR

V roku 2011 nachádzalo uplatnenie v obci 15,8 % ekonomicky aktívnych obyvateľov, zvyšok musí za prácou dochádzať.

2.6 Nezamestnanosť

Pre nesledovanie údajov o disponibilnej pracovnej sile na úrovni obcí za jednotlivé roky nie je možné vyčíslieť mieru nezamestnanosti v percentuálnom vyjadrení. O vývoji poskytuje dostatočný obraz sledovanie pomocou absolútnych čísel. Trend počtu evidovaných nezamestnaných obyvateľov obce bol rastúci, ani v jednom roku však nepresiahol 0,7 % z celkového počtu obyvateľov a 1,1 % z obyvateľov v produktívnom veku.

Počet evidovaných nezamestnaných obyvateľov obce



Zdroj: ŠÚ SR

3. Životné prostredie

V zmysle geomorfologického členenia patrí obec Veľké Bierovce do:

- sústavy: Alpsko – himalájskej
- podsústavy: Karpaty
- provincie: Západné Karpaty
- subprovincie: Vonkajšie západné Karpaty
- oblasti: Slovensko-moravské Karpaty
- celku: Považské Podolie
- oddielu: Trenčianska kotlina

Z geologického hľadiska je kataster obce reprezentovaný predovšetkým neogénom – sivé a pestré íly, prachy, štrky, slojky lignitu, sladkovodné vápence a polohy tufitov.

Pôdny fond obce o celkovej výmere 490,9 ha sa skladá z:

Poľnohospodárska pôda		278,70 ha
Nepoľnohospodárska pôda		212,20 ha
v tom	Lesný pozemok	0 ha
	Vodná plocha	24,0 ha
	Zast. plocha a nádvorie	54,9 ha
	Ostatná plocha	133,3 ha

Zdroj: OcÚ

Územie obce je rovinaté, mimo zastavané územie prevláda orná pôda, ktorá sa využíva na poľnohospodárske účely. Pozdĺž hrádze Váhu a v území medzi korytom Váhu a derivačným kanálom sa nachádzajú pasienky a nízka krovitá zeleň.

Územie patrí do mierne teplej klimatickej oblasti, do obvodu mierne teplého, vlhkého, nížinného až kotlinového. Priemerná ročná teplota vzduchu sa pohybuje medzi 6 - 8 °C. Priemerný ročný úhrn zrážok je cca 700 mm ročne.

Priemerný počet dní v roku s maximálnou teplotou 15 °C je 50 – 60. V priemere 110 dní z roku je mrazových, teda s minimálnou teplotou -0,1 °C a vyššou. Prvý mrazový deň prichádza priemerne 1. – 11. októbra.

Okolie obce možno považovať za oblasť so slabo znečisteným ovzduším. Na zhoršovaní kvality ovzdušia v území sa podieľa predovšetkým diaľkový prenos škodlivín. Ich skutočný vplyv nie je možné presne vyčíslieť, nakoľko v území nie je lokalizovaná ani jedna monitorovacia stanica na sledovanie kvality ovzdušia. Za hlavných znečisťovateľov priamo v obci môžu byť považovaní poľnohospodárske a dopravné podniky. Významný podiel na znečisťovaní ovzdušia priamo v obci majú domácnosti kúriace tuhým palivom.

Katastrom obce preteká rieka Váh a jej derivačný kanál, ktoré sú spolu s Turňanským a Soblahovským potokom hlavnými hydrogeologickými prvkami. V zmysle nariadenia vlády c. 617/2004 Z.z. celé územie obce patrí k citlivým a zraniteľným oblastiam.

4. Technická infraštruktúra

4.1 Zásobovanie vodou

Obec je napojená na verejný vodovod vybudovaný v r. 1969-1971. Vodovod je vo vlastníctve TVK, a.s. Trenčín, obec Veľké Bierovce je akcionárom tejto spoločnosti na základe vkladu majetku. Správu vodovodu vykonáva TVK, a.s. Trenčín. Zdrojom pitnej vody je vodný zdroj Selec.

4.2 Odkanalizovanie

V obci je vybudovaná kanalizácia. Dažďové vody zo striech a objektov sú zvedené voľne do terénu.

Odkanalizovanie obce riešil projekt s názvom "Intenzifikácia ČOV, odkanalizovanie a zásobovanie pitnou vodou v Trenčianskom regióne", v okresoch Trenčín a Nové Mesto nad Váhom. Tento projekt realizovala a. s. TVK v auguste 2013 – septembri 2015. Kanalizácia v obci Veľké Bierovce bola skolaudovaná v decembri 2015.

4.3 Zásobovanie plynom

Obec je celoplošne plynofikovaná. Vzhľadom na nepriaznivý vývoj ceny plynu riešia mnohé domácnosti alternatívne vykurovanie na tuhé palivo krbmi, pieckami a inými zariadeniami.

4.4 Elektrifikácia

Obec bola elektrifikovaná v roku 1932 - je zásobovaná elektrickou energiou od Trenčianskych Stankoviec. Kapacita je dostatočná, nová trafostanica nie je potrebná.

Od roku 2014 prechádza obec na úsporné technológie vo verejnom osvetlení.

4.5 Telekomunikácie

Telefonické spojenie zabezpečuje digitálna telefónna ústredňa, ktorá je osadená v objekte pošty v Trenčianskych Stankovciach, odkiaľ vedie spojovací kábel do obce. Pokrytie signálom mobilných operátorov je dobré.

4.6 Doprava

Obec je dopravne napojená na cestnú sieť prostredníctvom cesty III/050267 na cestu I/50, z ktorej má obec priame prepojenie na blízku diaľnicu D/1 a tým na hlavný cestný ťah Bratislava – Žilina. Cesta I/50 zabezpečuje obci dobré napojenie na smer Prievidza a hranica s ČR. Paradoxom je dostupnosť krajského mesta. Napriek tomu, že územie obce susedí s územím mesta, najkratšia cesta do centra mesta má v súčasnosti takmer 12 km. Využitím poľnej cesty pri derivačnom kanáli v katastri susednej obce Opatovce a jej rekonštrukciou v dĺžke cca 3 pre potreby osobnej dopravy by sa vzdialenosť do centra mesta znížila na cca 7 km.

Čo sa týka kvality povrchu cestnej siete v obci, táto bola narušená pri výstavbe kanalizácie. Čiastočné polozenie asfaltového povrchu po ukončení výstavby kanalizácie bolo uskutočnené v júli, auguste a októbri 2015.

4.7 Odpadové hospodárstvo

Obec má podpísanú zmluvu na zber a likvidáciu odpadu so spoločnosťou Marius Pedersen, a.s. Zber domového odpadu prebieha 1x za dva týždne a 1 x za dva týždne sa zberá plastový odpad. Zberajú sa tiež vyseparované zložky – papier a lepenka, sklo, plasty, textil, nebezpečné odpady, dendromasu, elektroodpady z domácností. Občania majú možnosť nepretržite odovzdávať odpad do veľkoobjemového kontajnera. Vzniknutý odpad na miestnom cintoríne sa tiež separuje.

5. Služby občianskej vybavenosti, verejné služby

5.1 Školstvo

V obci sa nachádza dvojtriedna **materská škola**, ktorá poskytuje celodennú formu vzdelávania, podľa požiadavky rodičov môže byť i poldenná. Primárne slúži pre deti z Veľkých Bieroviec a Opatoviec, ale navštevujú ju i deti z iných obcí mikroregiónu.

MŠ je umiestnená v budove po rekonštrukcii rodinného domu, je prízemná. Tvorí ju šatňa pre deti, dve triedy, sociálne zariadenie, kuchyňa s príslušnými priestormi a pracovňa. Jedáleň a spálňu materská škola nemá. Deti sa stravujú v triedach, pričom sa dodržiavajú základné pravidlá kultúrneho stolovania a hygieny. Ležadlá, ktoré slúžia k odpočinku detí, vždy pred odpočinkom rozkladáme. Hrové a pracovné kútiky sú účelovo vybavené a slúžia na spontánne hry detí a k realizácii plánovaných edukačných aktivít. Triedy sú zariadené vhodným nábytkom, dostatočne osvetlené.

Súčasťou materiálno-technického vybavenia materskej školy je primerané množstvo hračiek a učebných pomôcok, detská a odborná literatúra, telovýchovné náradie a náčinie, hudobné nástroje, didaktická a audiovizuálna technika, počítač. Ku kvalitnému plneniu školského vzdelávacieho programu prispieva dostatočné vybavenie spotrebným materiálom na výtvarné, grafomotorické, pracovné činnosti.

Prostredie je estetické, bezpečné, hygienické a funkčné. Prostredie materskej školy pozitívne ovplyvňuje osobnosť dieťaťa, uspokojuje jeho psychické, citové a telesné potreby.

Materská škola má vlastný dvor a záhradu s pieskoviskom. Záhrada je vybavená vhodným záhradným náradím – preliezky, kolotoč, šmýkačka, hojdačky, poskytuje deťom možnosť plnohodnotného využitia. Slúži na realizáciu organizačných foriem: pobyt vonku, edukačná aktivita, pohybové a relaxačné cvičenia. Vybavenie a členenie školského dvora spĺňa požiadavky platných legislatívnych noriem a hygienické kritériá. Školský dvor je bezpečným, hygienickým, estetickým, a funkčným hrovým prostredím pre dieťa.

Predprimárne vzdelávanie je zabezpečované formou denného poriadku, ktorý je pružný, reaguje na potreby a záujmy detí. Rešpektuje vekové a individuálne osobitosti dieťaťa, poskytuje priestor na pokojný, bezpečný a zmysluplný, aktívny, tvorivý pobyt dieťaťa v materskej škole. V dennom poriadku sa striedajú rôzne druhy činností, aktivít. Dbáme na to, aby miera zaťaženia bola primeraná silám detského organizmu. Výchovné a vzdelávacie požiadavky na dieťa sú navodzované takou formou, aby vzbudzovali záujem dieťaťa o činnosť, aby úlohy boli primerane náročné, zrozumiteľné a zvládnuteľné.

Materská škola má vypracovaný Školský vzdelávací program „Svet okolo nás“, ktorý je vypracovaný v súlade so Štátnym vzdelávacím programom ISCED 0 – predprimárne vzdelávanie, rešpektuje rozvojové možnosti detí predškolského veku, priestorové a materiálne podmienky materskej školy, personálne podmienky. Je zameraný na rozvoj všetkých oblastí vývinu dieťaťa a ponúka také obsahové celky a témy, ktoré oboznamujú deti s realitou. Pripravuje dieťa na život v spoločnosti v súlade s individuálnymi a vekovými osobitosťami detí, umožňuje rozvíjať zdravé sebavedomie a sebaistotu detí, rozvíjať a podporovať jedinečnosť detí.

Zámerom výchovno-vzdelávacieho pôsobenia je vytvoriť také prostredie v materskej škole, v ktorom bude vládnuť pokojná, kamarátska atmosféra, pochopenie a vzájomná úcta a tolerancia každého dieťaťa.

Princípom je pripraviť dieťa na život v slobodnej spoločnosti, v duchu porozumenia, znášanlivosti, tolerancie. Využívaním vhodných metód a prostriedkov vo výchovno-vzdelávacej práci sa má uľahčiť deťom plynulý prechod do 1. ročníka základnej školy.

Ciele MŠ plní nasledovnými aktivitami:

- prezentácia tvorivosti detí a učiteliek formou slávnostných akadémií pre rodičov a verejnosť:
 - Mesiac úcty k starším
 - Vianoce
 - Fašiangový karneval
 - Deň matiek
 - Deň detí
 - Deň otcov
- tvorivé dielne pre rodičov s deťmi
- divadelné predstavenia pre deti
- kultúrne vystúpenia detí v materskej škole i v obci
- odborné prednášky pre deti i pre rodičov
- ukážky práce s deťmi – otvorené hodiny
- výlety, exkurzie a ďalšie aktivity s informovaným súhlasom zákonného zástupcu dieťaťa a po dohode so zriaďovateľom
- krúžková činnosť
- spolupráca s logopédom
- predčitateľská gramotnosť
- rozvíjanie pohybovej spôsobilosti detí zaujímavými činnosťami, aby sa pohyb stal ich potrebou v každodennom živote a pevným návykom do budúcnosti
- rozvíjanie počítačovej gramotnosti, ktorá zahŕňa znalosti, zručnosti a porozumenie potrebné na primerané a produktívne používanie informačných a digitálnych technológií
- účasť na športových, recitačných, hudobných podujatiach materských škôl
- spolupráca so ZRŠ, Radou materskej školy, s detským lekárom, logopédom, Centrom špeciálno-pedagogického poradenstva, so ZŠ
- projekty:
 - **Dopravná výchova** má pripraviť dieťa na budúci samostatný a zodpovedný pohyb v cestnej premávke v súlade s etickými princípmi. Cieľom je utvárať a následne v praktických situáciách uplatňovať zásady bezpečnosti správania sa v cestnej premávke podľa predpisov v role chodca, spolujazdca, cyklistu, či korčuliara.
 - Projekt **Adamko – hravo – zdravo** je zameraný na utváranie pozitívnych postojov k svojmu organizmu, k svojmu zdraviu i k zdraviu iných. Cieľom je utvárať a rozvíjať návyky správnej hygieny a zdravého životného štýlu.
 - Projekt **Daj si vodu z vodovodu, Vláčik - separáčik** je zameraný na rozvíjanie environmentálneho cítenia a správania sa. Dieťa získava pozitívne postoje k ochrane a tvorbe životného prostredia.
 - Projekt **Hry s počítačom v materskej škole** podporuje rozvoj elementárnych počítačových zručností, ale aj rozvoj kritického a tvorivého myslenia.

V materskej škole prebieha krúžková činnosť, v popoludňajších hodinách. Krúžková činnosť je súčasťou výchovy a vzdelávania v materskej škole, obohacuje ju, nadväzuje na ňu. Krúžková činnosť napomáha rozvíjaniu kľúčových kompetencií detí, prispieva k celostnému rozvoju osobnosti dieťaťa, rešpektuje ich záujmy, nadanie a rozvojové možnosti a schopnosti. Najúčinnjšou formou, metódou a prostriedkom krúžkovej činnosti je hra a hrová činnosť.

Cieľom krúžkovej činnosti je:

- utvárať u detí návyk zmysluplne využívať voľný čas
- kultivovať a celostne rozvíjať osobnosť dieťaťa

- rozvíjať u detí špecifické kompetencie, na ktoré majú predpoklady
- rozvíjať u detí potrebu aktívneho seba rozvoja a seba reflexie

Ďalej sú pre deti k dispozícii nasledovné aktivity:

- Lyžiarsky výcvik
- Plavecký výcvik
- Exkurzie a výlety

Výchovno-vzdelávaciu činnosť vykonávajú 4 kvalifikované učiteľky predprimárneho vzdelávania, ktoré spĺňajú kvalifikačné predpoklady v súlade s platnými právnymi predpismi. Pedagogickí zamestnanci majú možnosť sa neustále vzdelávať účasťou na metodických podujatiach a prednáškach. Ďalšie vzdelávanie pedagogických zamestnancov má veľký vplyv na celkovú úroveň kvality výchovno-vzdelávacej činnosti.

Počet detí v MŠ

rok	počet detí	Počet detí neprijatých pre nedostatok kapacity
2005/2006	36(26)	
2006/2007	32	
2007/2008	39	
2008/2009	41	
2009/2010	36	
2010/2011	37	
2011/2012	35	
2012/2013	36	
2013/2014	38	
2014/2015	39	11
2015/2016	39	5
Odhad 2016/2017	39	14
Odhad 2017/2018	39	14
Odhad 2018/2019	39	16

Zdroj: OcÚ Veľké Bierovce

Kapacita je dlhodobo 100% vyťažená, s maximálnym počtom detí 39. Do budúca je ťažké odhadnúť počet neprijatých detí pre nedostatok kapacity vzhľadom na to, že deti s odkladom povinnej školskej dochádzky ostávajú v MŠ.

Základná škola sa v obci nachádzala do školského roku 2005/2006. Išlo o malotriedku – prvý stupeň. Jej fungovanie však bolo ekonomicky neefektívne a tak bola v roku 2006 vyradená zo siete škôl. Deti z obce navštevujú ZŠ v Trenčianskych Stankovciach, Trenčianskej Turnej aj v Trenčíne. Kvalita dostupnej vzdelávacej infraštruktúry je dobrá a rovnako sú deťom ponúkané kvalitné školské vzdelávacie programy. Na dopravu detí do škôl SAD zabezpečuje školský autobus. Obec podporuje zariadenia, ktoré navštevuje najviac jej malých obyvateľov finančnými príspevkami.

5.2 Zdravotníctvo

V obci nie je zdravotnícke zariadenie. Obvodné zdravotné stredisko je v Trenči. Stankovciach a v Trenčianskej Turnej pre dospelých a Trenčianskej Turnej pre deti. Rýchla zdravotná a rýchla lekárska

pomoc majú dojazd do obce do 15 minút, najbližšie stredisko záchranej zložky sídli v areáli trenčianskej nemocnice.

5.3 Sociálna starostlivosť

Obec vzhľadom na svoju veľkosť a rozpočet, ktorý ma k dispozícii nie je schopná samostatne poskytovať opatrovateľskú službu. Ľahšie prípady sú riešené v spolupráci s rodinnými príslušníkmi odkázaných obyvateľov. Ťažšie prípady sú riešené umiestňovaním do DOS v okolitých obciach. Prestávaním materskej školy do budovy bývalej základnej školy vznikne vhodný priestor pre vybudovanie denného stacionára pre seniorov.

5.4 Kultúra, šport, činnosť spolkov

Kultúrny a spoločenský život v obci možno považovať za uspokojivý, avšak stále s pomerne veľkým potenciálom rozvoja. Najväčší organizátor spoločenského života je Obecný úrad s obecným zastupiteľstvom a hlavne kultúrnou komisiou. Napríklad pravidelne sa organizujú nasledovné podujatia:

- Tradičná fašiangová zabíjačka od r. 2015
- Detský karneval
- Stavanie májov
- Deň matiek v máji
- Deň detí – v júni
- Jánske ohne – v júni
- Božie telo – oltáriky
- Predškolačky – k príležitosti ukončenie dochádzky v júni
- Víťanie detí - v októbri
- Hodová veselica
- Pravidelné stretnutie seniormi v októbri
- Adventný jarmok a Mikulášske oslavy v decembri
- Ad hoc – stretnutia s rodákmi alebo rôzne oslavy (napr. výročie obce).

Náklady na kultúrno-spoločenský život hradí obec z vlastných zdrojov, ročne to predstavuje cca 1% rozpočtu obce.

Zo zariadení občianskej vybavenosti sú občanom k dispozícii:

- **Obecná knižnica** je otvorená jeden deň v týždni, obec každoročne obnovuje knižničný fond, nákup kníh financuje z vlastných zdrojov a z darov jednotlivých občanov. V knižnici je k dispozícii PC s pripojením na internet bezplatne k dispozícii občanom počas úradných hodín obecného úradu. Zvyčajne je využívaný deťmi na školské projekty alebo občanmi staršími, ktorí potrebujú pomoc pri práci s počítačom. Počet čitateľov za posledných 10 rokov poklesol o cca 50 % na 21 – 25 v dôsledku vysokej dostupnosti elektronických médií. Obec poriada v knižnici nepravidelné akcie na zvýšenie popularity čítania a zvýšenie jej návštevnosti:
 - Čítanie pre deti v nedeľu popoludní
 - Noc v knižnici pre deti
 - Predčítanie pre dospelých z nových titulov a pod.
- **Kultúrny dom** bol zrekonštruovaný. Na jeho rekonštrukciu bol využitý nenávratný finančný príspevok z programu rozvoja vidieka. Rekonštrukcia priniesla predovšetkým zníženie energetickej náročnosti a zlepšenie prostredia pre konanie kultúrno spoločenských akcií.

- **Futbalové ihrisko** je domovským stánkom futbalového oddielu telovýchovnej jednoty Veľké Bierovce – Opatovce. Tím dospelých futbalistov dosahuje výborné výsledky - je účastníkom oblastnej futbalovej ligy – I. Triedy. Obec reprezentuje aj tím žiakov. Ihrisko je nadštandardne udržiavané a slúži aj ako tréningové ihrisko pre AS Trenčín. Zázemie ihriska neposkytuje potrebný štandard, kabíny sú zastarané a vyžadujú si rekonštrukciu. Okrem futbalového oddielu má telovýchovná jednota aj oddiel šachový a vytvorené podmienky pre stolnotenistov, ktorí však nie sú organizovaní.

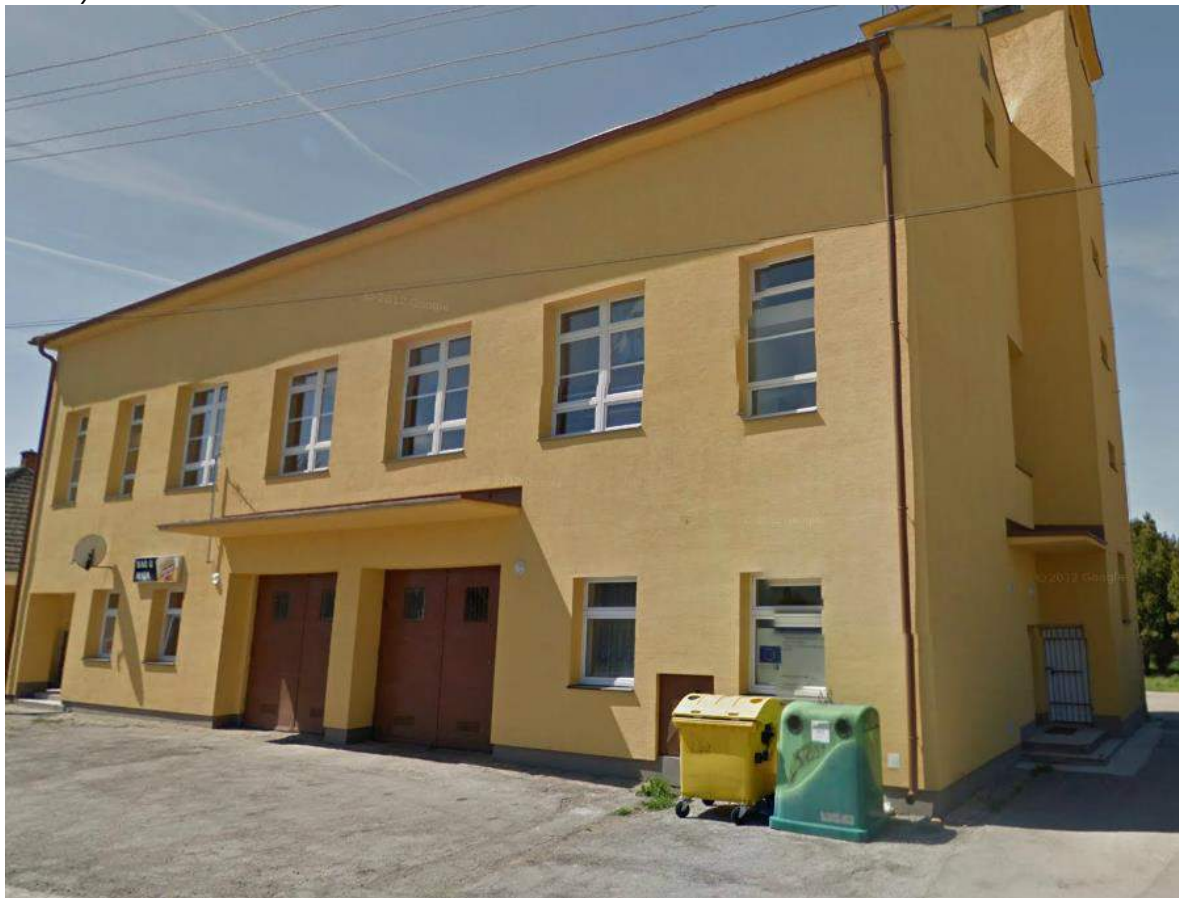
Okrem telovýchovnej jednoty, ktorej činnosť je popísaná vyššie sú aktívnymi spolkami:

- občianske združenie Klub seniorov;
- základná organizácia Zväzu chovateľov poštových holubov a
- základná organizácia Slovenského zväzu chovateľov, ktoré každoročne dosahujú vynikajúce úspechy na medzinárodných výstavách;
- Dobrovoľný hasičský zbor, ktorý je registrovaným členom Dobrovoľnej požiarnej ochrany SR.

Spolky obec podporuje ročne príspevkami v celkovej výške cca 13.600 €.

O aktívne trávenie času obyvateľov sa stará okrem spolkov aj obecný úrad organizovaním aktivít pre deti (1x týždenne krúžok „Tvorenie s Tetou Aničkou“) i dospelých (1x týždenne cvičenie jogy).

Kultúrny dom



Zdroj: maps.google.com

5.5 Rekreačia, oddych

Príležitosť pre oddych priamo v obci poskytuje oddychová zóna v centre obce. V obci sa nenachádza multifunkčné ihrisko ani detské ihrisko s hernými prvkami zodpovedajúcimi súčasným štandardom.

Blízkosť rieky Váh vytvára vhodné podmienky pre trávenie voľného času. Poľné a obslužné cesty pri vodnom toku využívajú cyklisti a bežci. Obcou prechádza Vážska cyklomagistrála, jej povrch však mimo miestnych komunikácií a cesty III. triedy nie je vo vyhovujúcom technickom stave.

Cieľom vybudovania **Vážskej cyklotrasy** je okrem rozvoja turizmu, zlepšenia kvality ovzdušia a podpory zdravého životného štýlu obyvateľov všetkých vekových kategórií aj **zvýšenie bezpečnosti a vytvorenie alternatívy k motorizovanej doprave**. Dňa 26.3.2015, bolo predstavenie optimálneho variantu vedenia **Vážskej cyklotrasy na území TSK**. Následne bolo podpísané memorandum o spolupráci medzi TSK a mestskými i obecnými samosprávami a začiatok procesu majetkového vyrovnania pozemkov, po ktorých by mala trasa viesť. Súčasne s týmto krokom sa budú realizovať ďalšie stupne projektovej dokumentácie, aby bol projekt Vážskej cyklotrasy pripravený na realizáciu.

5.6 Služby prispievajúce ku kvalite života

V obci sa nachádza:

- predajňa potravín
- predajňa zmiešaného tovaru,
- 2 pohostinstvá.

Jedná sa o prevádzky živnostníkov. Vzhľadom na blízkosť mesta väčšina obyvateľov nakupuje v nákupných centrách, je však dôležité prihliadať aj na ľudí, pre ktorých je potrebné, aby aspoň základné tovary boli k dispozícii aj priamo v obci. Či už ide o dôchodcov alebo nezamestnaných a mamičky čerpajúce MD a RD. Obec umožňuje jednotlivým predajcom ambulantný predaj potravín a tovarov a to pravidelným na báze 1x týždenne i náhodným.

Hromadnú dopravu osôb zabezpečuje SAD Trenčín. V pracovné dni odchádza z obce 13 spojov do Trenčína, z toho je 5 priamych, v ostatných prípadoch je potrebné prestupovať v Trenčianskych Stankovciach. Cez víkend odchádza z obce do Trenčína 5 spojov ani jeden však nie je priamy.

Poštovú službu pre obec zabezpečuje pošta v Trenčianskych Stankovciach, pre odosielanie obyčajných zásielok môžu obyvatelia využívať poštovú schránku umiestnenú v obci.

5.7 Cirkev, cintorín

Občania Veľkých Bieroviec sú takmer všetci veriaci. Delia sa na katolíkov (cca 81 %) a evanjelikov (cca 11 %). Obec je sídlom farnosti Veľké Bierovce – má dve filiálky – Opatovce a Trenčianske Stankovce. V obci sa nachádza rímsko-katolícky Farský kostol sv. Vendelína, do farnosti tiež patrí rímsko-katolícky Kostol Panny Márie, pomocnice kresťanov v Trenčianskych Stankovciach a dve kaplnky v Opatovciach. Evanjelici dochádzajú na bohoslužby do Trenčianskych Stankoviec.

Priamo v obci sa nachádza cintorín a dom smútku. Dom smútku je v dobrom technickom stave, je v ňom k dispozícii chladiaci box.

5.8 Bezpečnosť

V obci nebola doteraz zaznamená výrazná kriminalita ani vandalizmus.

Posledné roky sú na Slovensku charakteristické zvýšenou mierou kriminality, v Trenčianskom kraji je počet trestných činov na obyvateľa dlhodobo nadpriemerný v porovnaní s celoslovenským priemerom. Z pohľadu narušania pokojného života v obciach sa kriminalita prejavuje predovšetkým na zneužívaní dôveryhodnosti starších obyvateľov. Riziko, že sa stanú obeťami trestných činov je neustálou hrozbou. Preto sa obec snaží pôsobiť preventívne a robiť medzi obyvateľmi osvetu.

Z dopravného hľadiska obec nie je nebezpečná, čo vyplýva predovšetkým z toho, že intravilán obce nie je tranzitný v pravom slova zmysle – cez intravilán prechádzajú prakticky len obyvatelia susednej obce Opatovce.

Významné ohrozenie predstavuje pre obec rieka Váh – zastavané územie začína prakticky na jej brehu. Obec má vypracovaný povodňový plán záchranných prác a obecné zastupiteľstvo schválilo v r. 2011 VZN, ktorým ukladá právnickým osobám a fyzickým osobám podnikateľom vypracovanie takéhoto plánu.

V obci je DHZ. V prípade potreby väčšieho zásahu hasičov sú pripravení pomôcť členovia obecných hasičských zborov zo susedných obcí a profesionáli z Trenčína, ktorých dojazd je do 15 minút.

5.9 Bytový fond, výstavba

V roku 2011, keď sa konalo sčítanie obyvateľov, domov a bytov, bolo v obci 213 domov, 27 z nich bolo neobývaných, 1 domy je primárne určený na rekreáciu, 6 je v zlom technickom stave – nespôsobilé na bývanie, 7 slúži na iný účel ako na bývanie.

Domový fond v roku 2011 v čase SODB

Domy spolu		213	
Z toho	Obývané	186	
	Podľa typu	Rodinné domy	184
		Bytové domy	0
		Iné	2
	Podľa vlastníctva	Fyzické osoby	174
		Štát	1
		Obce	0
		Iné právnické osoby	2
		Kombinácia vlastníkov	6
		Iné	0
	Podľa obdobia výstavby	Do r. 1945	16
		1946-1990	136
		1990-2000	5
		Od 2001	23

Zdroj: ŠÚ SR

Od roku 2011 prešiel domový fond obce významnou obnovou.

Domový fond v roku 2015

Domy spolu		250	
Z toho	Obývané	204	
	Podľa typu	Rodinné domy	201
		Bytové domy	1
		Iné	2
	Podľa vlastníctva	Fyzické osoby	202
		Štát	0
		Obce	0
		Iné právnické osoby	2
		Kombinácia vlastníkov	0
		Iné	0
	Podľa obdobia výstavby	Do r. 1945	16
		1946-1990	136
		1990-2000	5
		2001-2011	23
2012-2015		14	

Zdroj: OcÚ Veľké Bierovce

Potenciál pre ďalší rozvoj bytovej výstavby je definovaný v územnom pláne, ktorý bol spracovaný v r. 2006, o jeho záväzných častiach prijalo obecné zastupiteľstvo VZN. Prioritou je výstavba rodinných domov na nových stavebných pozemkoch v zmysle územného plánu obce a v prielukách medzi už vystavenými rodinnými domami. Okrem toho podporovať nadstavbu existujúcich rodinných domov so vznikom samostatnej bytovej jednotky. Územný plán vymedzuje tiež plochy občianskej vybavenosti, športu, rekreácie, plochy na podnikanie, poľnohospodárstvo a verejnú zeleň.

V súčasnosti je v obci vo výstavbe 10 domov, mnohé domy prebehli alebo prebiehajú významnou rekonštrukciou. Momentálne je vydaných 11 stavebných povolení. Obec je stavebným úradom.

6. Hospodárstvo

6.1 Majetok a hospodárenie obce, miestna samospráva

Na ekonomickom rozvoji obce sa významnou mierou podieľa miestna samospráva prostredníctvom využívania majetku a disponibilných finančných prostriedkov.

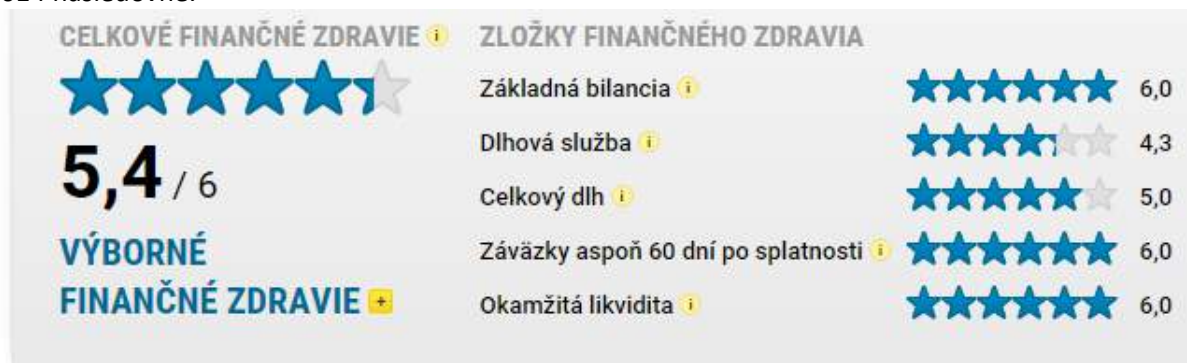
Rozpočet obce:

Rok 2014	232 350 EUR
Rok 2015	293 350 EUR
Rok 2016	320 010 EUR

Majetok obce má hodnotu štruktúru:

Budovy	397 990,00
Stavby	92 361,00
Pracovné stroje a a zariadenia	18 122,00
Prístroje a zvláštne tech.zariadenia	0,00
Dopravné prostriedky	10 282,00
Inventár	1 996,00
Pozemky	108 330,00

Inštitút pre ekonomické a sociálne reformy hodnotí celkové finančné zdravie za roky 2011-2014 nasledovne:



HLAVNÉ INDIKÁTORY (2014)

			priemer samospráv SR
+ Základná bilancia	16,7 %	★★★★★★	0,1 %
+ Dlhová služba	3,1 %	★★★★★	7,7 %
+ Celkový dlh	19,8 %	★★★★★	18,9 %
+ Závazky aspoň 60 dní po splatnosti	0,0 %	★★★★★★	0,4 %
+ Okamžitá likvidita	331,1 %	★★★★★★	141,6 %

Zdroj: www.obce.ineko.sk

Výkon obecnej správy vykonáva starostka obce, o základných otázkach života obce rozhoduje 5 členné obecné zastupiteľstvo. Organizačnú a ekonomickú agendu zabezpečuje obecný úrad, ktorý

má tri zamestnankyne. Budova obecného úradu si vyžaduje komplexnú rekonštrukciu, jej energetická náročnosť je vysoká, niektoré stavebné konštrukcie a rozvody sú v havarijnom stave. Priestorové možnosti budovy nespĺňajú podmienky pre vykonávanie všetkých súčasných kompetencií samosprávy efektívnym a jednoduchým spôsobom otvoreným pre občanov. Neumožňuje tiež efektívny tok informácií v rámci úradu.

Informácie o obci sú prezentované na vlastnej webovej stránke a na viacerých informačných webových portáloch. Obyvatelia sa o dianie v obci majú možnosť dozvedieť aj prostredníctvom informačných tabúľ a novín. Stav v informovanosti sa za posledné roky zlepšil, v oblasti marketingu obce sú však stále rezervy.

Obecný úrad



Zdroj: www.velkebierovce.sk

6.2 Pôdohospodárstvo a poľnohospodárstvo

Poľnohospodárska pôda zaberá takmer 60 % rozlohy katastra obce. Najväčší podiel na vlastníctve poľnohospodárskej pôdy majú súkromné osoby. Prevažnú väčšinu tejto pôdy obhospodaruje Poľnohospodárske družstvo Trenčianska Turná. Družstvo má pôdu v prenájme buď priamo od vlastníkov alebo od pozemkového spoločenstva.

Najdôležitejším výrobným odvetvím primárnej sféry je poľnohospodárstvo. V tejto oblasti pôsobí jeden poľnohospodársky podnik, ktorý má sídlo v obci – JANEK s.r.o..

JANEK s.r.o. je orientovaný výlučne na živočíšnu výrobu, konkrétne na chov hydiny – brojlerov, produkciu vajec a chov ošípaných na mäso.

Oblasť pôdohospodárstva v obci zastrešuje Združenie vlastníkov urbárskych lesov a pasienkov, ktoré vlastní 100 ha lesov v katastri Trenčianske Stankovce (z tejto plochy je 90 ha v prenájme, ročný zisk z prenájmu sa rozdeľuje dividendami. O lesy sa stará lesný manažér, ktorý dozerá na plnenie hospodárskeho plánu. Ďalej Združenie vlastní 70 ha pasienkov v katastri Veľké Bierovce, z ktorých je opäť časť v prenájme (cca 30 ha) na podnikanie v odpadovom hospodárstve, 10 ha ornej pôdy v prenájme PD Trenčianska Turná, 2,5 ha ovocných sádov, ostatné plochy tvoria 2,5 ha.

6.3 Podnikateľská sféra

Podnikateľské subjekty na území obce

	2005	2006	2007	2008	2009	2010	2011	2012	2013	2014
Živnostníci	38	41	36	40	39	40	38	39	42	37
Slobodné povolania	0	0	0	0	0	0	0	1	1	2
Samostatne hospodáriaci roľníci	1	0	0	0	0	0	0	0	0	0
Právnické osoby založené za účelom zisku	3	3	5	6	6	8	8	9	13	13

Zdroj: ŠÚ SR

Dobrá dopravná dostupnosť obce a dostupnosť areálov pre podnikanie je významným faktorom rozvoja. Počet samostatne zárobkovo činných osôb v obci je stabilný, počet právnických osôb založených za účelom zisku sa zvyšuje. Najvýznamnejšími podnikateľskými subjektmi na území obce z hľadiska hospodárskej stability lokality sú: Dalitrans, s.r.o., ERSON RECYCLING, s.r.o., Bioplyn Bierovce, s.r.o., Goral, s.r.o., Janek, s.r.o., Agronovaz, a.s., DOTON, s.r.o. a.i.

SWOT analýza

Silné stránky

- Atraktívne prírodné prostredie
- Rastúci počet obyvateľov
- Klesajúci index starnutia obyvateľov
- Zvyšovanie vzdelanostnej úrovne obyvateľov
- Zvyšovanie úrovne zamestnanosti obyvateľov
- Dostupnosť inžinierskych sietí
- Nízka energetická náročnosť verejného osvetlenia
- Stav niektorých objektov občianskej vybavenosti
- Dostupnosť služieb občianskej vybavenosti
- Separácia odpadu
- Udržiavanie tradícií
- Intenzita kultúrno-spoločenských podujatí
- Prepojenosť obce na značené cyklotrasy
- Futbalové ihrisko
- Výborné hospodárenie obce
- Partnerstvo na lokálnej úrovni
- Využívanie dotácií a grantov
- Stabilizované podnikateľské subjekty
- Uspokojivá dostupnosť tovarov a služieb vzhľadom na veľkosť obce
- Spracovaný územný plán a komunitný plán sociálnych služieb
- Dobrá pripravenosť rozvojových zámerov obce

Slabé stránky

- Pokles ekonomicky aktívnych obyvateľov
- Nedostatočná kapacita MŠ
- Chýbajúce služby pre seniorov
- Zlá kvalita povrchu niektorých úsekov vozoviek
- Zlá dostupnosť obce verejnou autobusovou dopravou
- Neefektívne cestné spojenie s Trenčínom
- Rezervy v stave verejných priestranstiev
- Chýbajúce detské a multifunkčné ihriská
- Zlý technický stav obecného úradu – vysoká energetická náročnosť, kvalita vnútorného vybavenia
- Malý záujem zo strany mladých obyvateľov o dianie v obci a zlepšovanie kvality života

Príležitosti

- Ďalšie zvyšovanie počtu obyvateľov
- Komerčné využívanie kultúrneho domu
- Kultúrny a historický potenciál
- Budovanie turistickej infraštruktúry (cyklotrasy, náučný chodník, stravovacie, ubytovacie zariadenia,...)
- Spolupráca s okolitými obcami, zintenzívňovanie a nadväzovanie partnerstiev
- Rozvoj voľnočasových aktivít
- Skvalitnenie propagácie obce

Ohrozenia

- Povodne
- Ľahostajnosť k životnému prostrediu

- Ľahostajnosť zo strany externých subjektov k rozvoju obce
- Kontaminácia poľnohospodárskej pôdy
- Výdavky spojené so zvyšujúcim sa počtom obyvateľov rastúce rýchlejšie ako príjmy z priamych daní.
- Nedostupnosť finančných zdrojov EÚ
- Nedostatok vlastných zdrojov

Strategická časť

Stanovenie faktorov rozvoja a disparít

Výsledkom SWOT analýzy je stanovenie faktorov rozvoja a disparít, ktoré tvoria východisko pre strategickú a programovú časť dokumentu.

Za **faktory rozvoja** obce sa stanovili tieto:

- Dobrá dostupnosť
- Stabilizovaní podnikatelia
- Prebiehajúca výstavba

Kľúčové **disparity**, ktoré môžu mať negatívny dopad na rozvoj obce, sú predovšetkým:

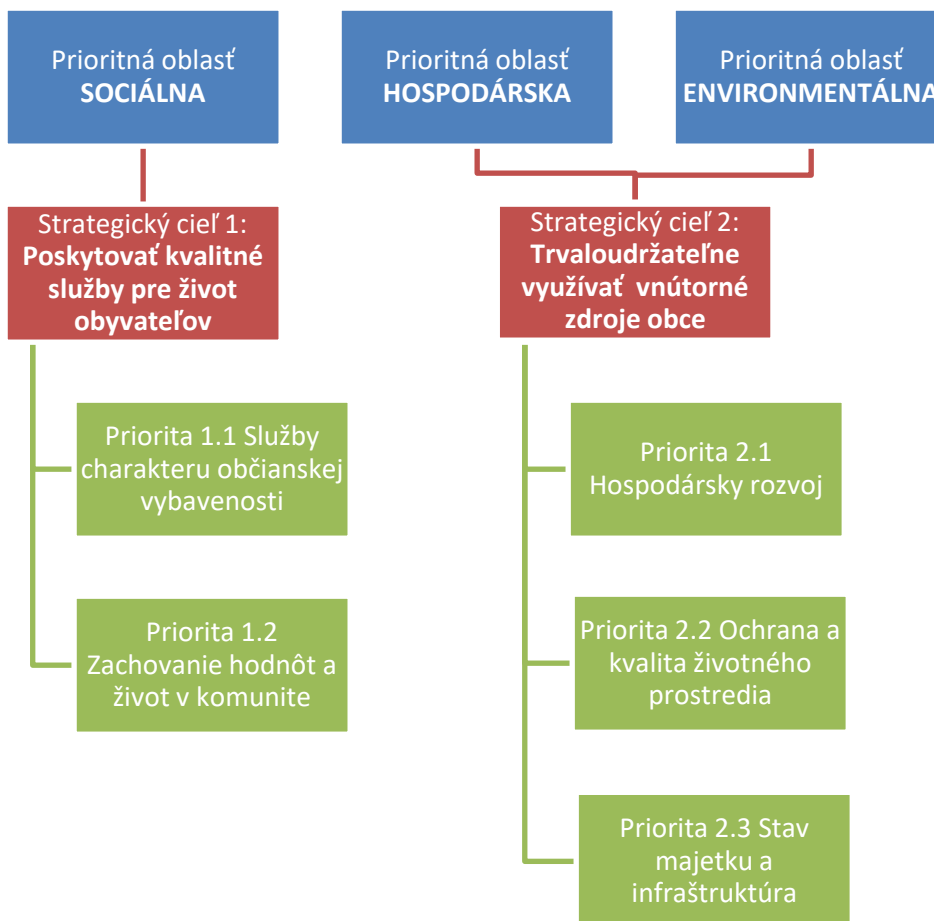
- Rezervy v kvalite ľudských zdrojov
- Rezervy v kvalite občianskej a technickej infraštruktúry
- Rezervy v kvalite poskytovaných služieb

Globálny cieľ stratégie

Zvýšiť kvalitu života v obci Veľké Bierovce prostredníctvom rozvoja komplexnej ponuky služieb, kvalitného podnikateľského prostredia, aktívneho kultúrno-spoločenského života a využitia potenciálu zázemia krajského mesta.

Stanovenie cieľov a priorít

Globálny cieľ stratégie pokrýva tri oblasti života obce – sociálnu, hospodársku a environmentálnu. Na základe zistených faktorov rozvoja a disparít boli pre naplnenie vízie stanovené strategické ciele rozvoja. Východiskom pre plnenie strategických cieľov dlhodobého rozvoja je stanovenie priorít.



Programová časť

Programová časť nadväzuje na priority stanovené v strategickej časti. V procese spracovania programovej časti boli stanovené opatrenia a aktivity v rámci jednotlivých priorít tak, aby ich vykonanie prispelo k naplneniu cieľov.

Priorita 1.1 Služby občianskej vybavenosti

Opatrenia		Aktivity	
1.1.1	Poskytovanie kvalitných služieb sociálnej starostlivosti, zdravotnej starostlivosti a podpora zdravého životného štýlu	1.1.1.1	Zabezpečovať podmienky pre dostupnosť zdravotnej starostlivosti v zdravotných strediskách
		1.1.1.2	Zabezpečovať v spolupráci s okolitými obcami podmienky pre dostupnosť sociálnej starostlivosti
		1.1.1.3	Vybudovať stacionár pre seniorov s lôžkovou časťou
		1.1.1.4	Propagovať predchádzanie chorobám a zdravý životný štýl
1.1.2	Podpora skvalitňovania vzdelávania a zlepšovanie prístupu k predprimárnemu a primárnemu vzdelávaniu a podpora podnetov pre celoživotné vzdelávanie	1.1.2.1	Skvalitniť materiálno-technické vybavenie materskej školy
		1.1.2.2	Vykonávať činnosti súvisiace s celoživotným vzdelávaním obyvateľov
		1.1.2.3	Propagovať činnosť knižnice a zabezpečovať zaujímavý knižničný fond a sprístupňovať IKT
1.1.3	Zachovanie bezpečnosti	1.1.3.1	Predchádzať kriminalite
		1.1.3.2	Vykonávať činnosti súvisiace s predchádzaním negatívnych následkov prírodných živlov a ich odstraňovaním
1.1.4	Udržanie a skvalitnenie dostupnosti siete obchodov a služieb	1.1.4.1	Zabezpečovať dostupnosť základných tovarov pre obyvateľov

Zdôvodnenie zvolených opatrení

Opatrenie 1.1.1: Poskytovanie kvalitných služieb sociálnej starostlivosti, zdravotnej starostlivosti a podpora zdravého životného štýlu

Vzhľadom na vekovú štruktúru obyvateľstva, jeho väzbu na lokalitu, v ktorej prežili celý život, sa začne zvyšovať dopyt po poskytovaní sociálnej starostlivosti, preto je nevyhnutné zabezpečenie kvalitnej úrovne týchto služieb. Nevyhnutné je tiež zvyšovanie povedomia obyvateľstva o prevencii chorôb a o zdravom životnom štýle a rozvoj nových foriem zdravotnej starostlivosti – hospicová starostlivosť, komunitná starostlivosť, hipoterapia a pod. Rovnako je potrebné zabezpečiť kvalitné priestorové a materiálno-technické zázemie pre poskytovanie zdravotnej a sociálnej starostlivosti.

Opatrenie 1.1.2: Podpora skvalitňovania vzdelávania a zlepšovanie prístupu k predprimárnemu a primárnemu vzdelávaniu a podpora podnetov pre celoživotné vzdelávanie

Predprimárne a primárne vzdelávanie má význam nielen pre deti, ale dostupnosť zariadení napomáha rodičom pri zosúladovaní súkromného a pracovného života. Najdôležitejšou aktivitou navrhovanou v rámci opatrenia je zníženie energetickej náročnosti materskej školy. Dôležité je tiež kvalitné materiálno-technické zabezpečenie materskej školy, aby mali deti dostatok podnetov rozvoj vedomostí i motoriky.

Opatrenie 1.1.3: Zachovanie bezpečnosti

Úroveň kvality života je úzko prepojená s pokojom a pohodou obyvateľov, preto je nevyhnutné vykonávať aktivity zamerané na prevenciu kriminality, dopravných rizík, rizík požiarov a rizík z prírodných katastrof.

Opatrenie 1.1.4 Udržanie a skvalitnenie dostupnosti siete obchodov a služieb

Služby aj toho najšpecifickejšieho charakteru, pokiaľ nie sú dostupné priamo v obci, môžu obyvatelia sice nájsť vo väčších sídlach, kam dochádzajú za prácou, ale z pohľadu starších ľudí a obyvateľov, ktorí denne nedochádzajú do mesta možno odporúčať vykonávať aktivity na zabezpečenie dostupnosti týchto služieb.

Priorita 1.2: Zachovanie hodnôt a život v komunite

Opatrenia		Aktivity	
1.2.1	Organizovanie a podpora organizovania kultúrnych, spoločenských a športových podujatí a voľnočasových aktivít	1.2.1.1	Usporiadávať kultúrno-spoločenské podujatia
		1.2.1.2	Usporiadávať športové a voľnočasové aktivity
		1.2.1.3	Integrovať marginalizované skupiny do kultúrno-spoločenského života obce
		1.2.1.4	Podporovať činnosti záujmových združení a spolkov
		1.2.1.5	Prezentovať a podporovať prezentáciu folklóru, tradícií i modernej kultúry
1.2.2	Zachovanie kultúrneho, historického a prírodného dedičstva	1.2.2.1	Vykonávať a podporovať vykonávanie činností súvisiacich so zachovaním kultúrneho, historického a prírodného dedičstva
1.2.3	Zabezpečenie koordinovaného rozvoja a vytváranie partnerstiev	1.2.3.1	Spracovať a udržiavať aktuálnosť rozvojových dokumentov
		1.2.3.2	Vytvárať a udržiavať partnerstvá
1.2.4	Budovanie a rekonštrukcia verejných plôch, priestranstiev, oddychových zón (v intraviláne a extraviláne obce) a športovísk	1.2.4.1	Úprava a budovanie verejných plôch, budovanie doplnkovej infraštruktúry (odpočinkové miesta, prístrešky, stojany, autobusové zastávky)
		1.2.4.2	Budovanie detských ihrísk
		1.2.4.3	Budovanie multifunkčných ihrísk
		1.2.4.4	Úprava verejnej zelene a obecného parku
		1.2.4.5	Rekonštrukcia kabín OTJ

Zdôvodnenie zvolených opatrení

Opatrenie 1.2.1: Organizovanie a podpora organizovania kultúrnych, spoločenských a športových podujatí a voľnočasových aktivít

Zapájanie obyvateľov do spoločenských aktivít je základným predpokladom pre oživenie spoločenského života v obci a vytvorenie vhodnej „klímy“ pre ďalšie spoločenské a ekonomické aktivity. Je predpokladom pre úspešnú implementáciu rozvojových programov a zapojenie obyvateľstva do realizácie konkrétnych aktivít. Záujmové združenia a spolky tvoria významný prvok v živote každej komunity na vidieku, prispievajú k socializácii obyvateľov a v neposlednom rade prostredníctvom konkrétnych aktivít prispievajú k reprezentácii obce.

Opatrenie 1.2.2: Zachovanie kultúrneho, historického a prírodného dedičstva

Kultúrne, historické a prírodné dedičstvo je jedným z prvotných vnútorných zdrojov rozvoja. Je základom pre zvyšovanie záujmu o obec a takisto je základom identity a svojráznosti. Zachovanie dedičstva je možné prezentáciou územia napríklad prostredníctvom festivalov, výstav, publikácií, audiovizuálnych diel, náučného chodníka.

Opatrenie 1.2.3: Zabezpečenie koordinovaného rozvoja a vytváranie partnerstiev

Pre napĺňanie rozvojového potenciálu obce je nevyhnutné jeho personálne zabezpečenie – vytvorenie pracovných skupín zodpovedných za jednotlivé špecifické ciele, ktorých činnosť je nevyhnutné technicky materiálne a finančne zabezpečiť.

Okrem samotného personálneho zabezpečenia v obci je pre koordinovaný rozvoj potrebné nadväzovanie partnerstiev s obcami v okolí, so subjektmi samosprávy regionálnej úrovne, so subjektmi poskytujúcimi odborné poradenstvo a tiež nadväzovanie partnerstiev cezhraničného a medzinárodného charakteru. Vhodné je tiež aktívne zapájať do rozvoja obce samotných obyvateľov a aplikovať prístupy komunitne riadeného lokálneho rozvoja.

Opatrenie 1.2.4: Budovanie a rekonštrukcia verejných plôch, priestranstiev, oddychových zón v intraviláne a extraviláne obce

Opatrenie má prispieť k renovácii a rozvoju dediny a k zvyšovaniu jej atraktivity.

Priorita 2.1: Hospodársky rozvoj

Opatrenia		Aktivity	
2.1.1	Podpora záujemcov o podnikanie a existujúcich podnikateľov	2.1.1.1	Spolupracovať so súkromným sektorom
		2.1.1.2	Viesť databázu plôch a objektov vhodných na podnikanie
		2.1.1.3	Vytvárať nové pracovné miesta
2.1.2	Rozvoj tradičných výrobných	2.1.2.1	Rozvíjať výroby tradičné pre lokalitu
2.1.3	Rozvoj poľnohospodárstva s dôrazom na biologickú rozmanitosť, prírodné a kultúrne dedičstvo vidieka	2.1.3.1	Rekonštrukcie, modernizácia poľnohospodárskych podnikov
		2.1.3.2	Orientácia na extenzívne poľnohospodárstvo
2.1.4	Tvorba a údržba produktov cestovného ruchu, podpora turistickej infraštruktúry	2.1.4.1	Zatraktívňovať územie obce pre turistov
		2.1.4.2	Spolupracovať s okolitými sídlami pri tvorbe produktov cestovného ruchu
2.1.5	Marketing obce	2.1.5.1	Efektívne komunikovať s občanmi
		2.1.5.2	Propagovať obec navonok

Zdôvodnenie zvolených opatrení

Opatrenie 2.1.1: Podpora záujemcov o podnikanie a existujúcich podnikateľov

Partnerstvo verejného a súkromného sektoru je jedným z najvýznamnejších partnerstiev, ktoré má vplyv na sociálno-ekonomický rozvoj obce, preto je nevyhnutné budovanie spolupráce na tejto úrovni. Dôležité je tiež klásť dôraz na vytváranie pracovných miest pre znevýhodnených uchádzačov o zamestnanie napríklad formou sociálneho podniku.

Opatrenie 2.1.2: Rozvoj tradičných výrobných

Prevádzky tradičných remeselných výrobných a služieb charakteristických pre obec zanikli, sú však významným faktorom atraktivity obce. Preto je vhodné usmerniť záujemcov k vykonávaniu takýchto aktivít.

Opatrenie 2.1.3: Rozvoj poľnohospodárstva s dôrazom na biologickú rozmanitosť, prírodné a kultúrne dedičstvo vidieka

Poľnohospodárstvu sa venuje 7 % ekonomicky aktívnych obyvateľov obce. Väčšinou ide o zamestnancov subjektov zaoberajúcich sa poľnohospodárstvom, pre ktoré je charakteristický intenzívny spôsob obhospodarovania pôdy a chovu zvierat. Tento spôsob je dôležitý z hľadiska objemu produkcie, nedotvára však vidiecky charakter. Preto je nevyhnutné podporovať obyvateľov so vzťahom k poľnohospodárstvu a subjekty zaoberajúce sa poľnohospodárstvom a motivovať ich k diverzifikácii poľnohospodárskych činností. Realizácia tohto opatrenia prispeje k atraktivite obce i vo vzťahu k rozvoju turizmu.

V rámci opatrenia je potrebné brať ohľad i na fyzicky a morálne opotrebovanú poľnohospodársku techniku a technológiu.

Opatrenie 2.1.4: Tvorba a údržba produktov cestovného ruchu, podpora turistickej infraštruktúry

V obci sú vytvorené výborné podmienky pre produkty cestovného ruchu zamerané na:

- vidiecku turistiku,
- cykloturistiku,
- jazdectvo.

Na základe analýzy vnútorné zdroje obce – kultúrny, historický a prírodný potenciál - vytvárajú predpoklady pre rozvoj turizmu v kontexte väčšieho celku – stredného Považia.

Opatrenie 2.1.5: Marketing obce

Atraktivnosť obce nie je len naplnením cieľov, ale aj vhodne zvolenej propagácie a prezentácie činností obyvateľom a ostatným cieľovým skupinám (podnikatelia, návštevníci, partnerské obce a inštitúcie) osobne, prostredníctvom printových a elektronických médií.

Priorita 2.2: Ochrana a kvalita životného prostredia

Opatrenia		Aktivity	
2.2.1	Ochrana a racionálne využívanie vôd	2.2.1.1	Zabraňovanie znečisteniu spodných a povrchových vôd
		2.2.1.2	Zabraňovanie vodnej erózii a spomaľovanie odtoku vody z územia
2.2.2	Ochrana ovzdušia	2.2.2.1	Zníženie prašnosti
		2.2.2.2	Využívanie obnoviteľných zdrojov energie
2.2.3	Zlepšenie a rozvoj odpadového hospodárstva	2.2.3.1	Predchádzanie vzniku odpadov
		2.2.3.2	Znižovanie podielu odpadu zneškodňovaného skládkovaním a zvyšovanie podielu vyseparovaného odpadu
2.2.4	Ochrana, zlepšenie a obnova prírodného prostredia	2.2.4.1	Zachovanie rozmanitosti prírodných druhov
		2.2.4.2	Ochrana cenných lokalít

Zdôvodnenie zvolených opatrení

Opatrenie 2.2.1: Ochrana a racionálne využívanie vôd

Kanalizácia je vybudovaná, čím sa eliminovalo riziko znečistenia spodných vôd, ktoré môže mať nezvratné následky na zdraví obyvateľstva a vyváženom prírodnom prostredí.

Zo skúseností v minulosti je tiež nevyhnutné zaoberať sa problematikou vodného hospodárstva z pohľadu negatívneho dopadu zvýšenej hladiny vodných tokov, ktoré sa prejavujú ničivo.

Opatrenie 2.2.2: Ochrana ovzdušia

V obci je vysoká prašnosť v dôsledku diaľkového prenosu škodlivín a lokálneho vykurovania pevným palivom, preto je potrebné vykonávať aktivity smerujúce k jej zníženiu.

Opatrenie 2.2.3: Zlepšenie a rozvoj odpadového hospodárstva

Odpadové hospodárstvo je riešené komplexne, vrátane separácie odpadov, i tak by však bolo vhodným krokom vykonávať osvetovú a propagačnú činnosť na podporu separovaného a množstevného zberu odpadu, vykonávať aktivity súvisiace s prevenciou pred čiernymi skládkami...

Opatrenie 2.2.4: Ochrana, zlepšenie a obnova prírodného prostredia

V rámci opatrenia je potrebné vykonávať aktivity na ochranu, zlepšenie a obnovu prírodného prostredia.

Priorita 2.3: Stav majetku a infraštruktúra

Nevyhnutné je vykonať rekonštrukcie budov verejného aj súkromného majetku. Estetické hľadisko mnohokrát nezodpovedá súčasným štandardom a zlý technický stav neraz ohrozuje zdravie užívateľov, v krajných prípadoch i okoloidúcich. Nezanedbateľným je tiež hľadisko ekonomickej a energetickej efektívnosti budov.

Rozvoj bytovej výstavby je tiež nevyhnutný z hľadiska vekovej štruktúry a počtu obyvateľov.

Táto priorita zahŕňa aj problematiku inžinierskych sietí a dopravy. Bez ich vyhovujúcej úrovne nie je možné uvažovať o plnohodnotnom sociálnom a ekonomickom rozvoji.

Opatrenia		Aktivity	
2.3.1	Výstavba, rekonštrukcia, opravy a modernizácia budov, ich efektívne využívanie	2.3.1.1	Rekonštrukcia budovy MŠ
		2.3.1.2	Rekonštrukcia budovy obecného úradu
		2.3.1.3	Rekonštrukcia bývalej budovy ZŠ pre účely MŠ
		2.3.1.4	Zvýšenie využiteľnosti budov
		2.3.1.5	Rekonštrukcia domu smútku
2.3.2	Rozvoj bytovej výstavby	2.3.2.1	Bytová výstavba v súlade s územným plánom
		2.3.2.2	Zníženie podielu neobývaných domov na domovom fonde
2.3.3	Budovanie, rekonštrukcie, opravy a údržba ciest, miestnych komunikácií, chodníkov, cyklociest a parkovísk	2.3.3.1	Rekonštrukcia miestnych komunikácií
		2.3.3.2	Oprava chodníkov a budovanie parkovacích miest
		2.3.3.3	Budovanie cyklociest
2.3.4	Budovanie a rekonštrukcia rozvodov a infraštruktúry	2.3.4.1	Budovanie a modernizácia verejného osvetlenia
		2.3.4.2	Budovanie a modernizácia ostatných rozvodov

Zdôvodnenie zvolených opatrení

Opatrenie 2.3.1: Výstavba, rekonštrukcia, opravy a modernizácia budov, ich efektívne využívanie

Výsledkom opatrenia je vytvorenie zázemia pre kvalitné a energeticky efektívne poskytovanie služieb občianskej vybavenosti.

Opatrenie 2.3.2: Rozvoj bytovej výstavby

Bytová výstavba je jednoznačnou príležitosťou pre trvaloudržateľný demografický vývoj v obci. Vhodné je zamerať sa tak na individuálnu bytovú výstavbu ako aj na výstavbu bytov. Treba však citlivo zvažovať stavebný projekt takýchto aktivít, aby nebol narušený vidiecky charakter obce. Tiež je potrebné zameriavať sa na domy, ktoré nie sú obývané – tvoria takmer 20 % z domového fondu.

Opatrenie 2.3.3: Budovanie, rekonštrukcie, opravy a údržba ciest, miestnych komunikácií, chodníkov a cyklociest

Cestná sieť si vyžaduje vykonanie aktivít zabezpečujúcich požiadavky na kvalitu z pohľadu podnikateľov, turistov a v neposlednom rade požiadavky na zdravie a bezpečnosť obyvateľov. Aktivity musia obsahovať všetky cestné triedy a takisto úžitkové komunikácie.

Opatrenie 2.3.4: Budovanie a rekonštrukcia rozvodov a infraštruktúry

Dostupnosť inžinierskych sietí a rozvodov možno hodnotiť ako veľmi dobrú. Problémy však môžu vzniknúť v dôsledku fyzického opotrebovania rozvodov, preto je nevyhnutné tomuto stavu predchádzať a:

- postupne zamieňať vzdušne vedené rozvody za podzemné,
- pokračovať v zabezpečovaní energetickej efektívnosti novovybudovaných svetelných zdrojov verejného osvetlenia
- budovať nové rozvody – týka sa predovšetkým prípravy bytovej výstavby.

Realizačná časť

Inštitucionálne a organizačné zabezpečenie realizácie programu

Vzhľadom na veľkosť obce a finančné možnosti realizáciu programu zastrešuje po manažérskej stránke starostka obce, ktorá je zároveň členkou skupiny pre realizáciu programu rozvoja vytvorenej v obci.

Jednotlivé aktivity budú po organizačnej stránke v závislosti od ich náročnosti zabezpečované buď priamo obcou alebo manažované externe.

Monitorovanie a hodnotenie plnenia programu

Merateľné ukazovatele sú podporným mechanizmom na sledovanie plnenia programu. Slúžia na priebežnú kontrolu a sú zvolené tak, aby pokrývali celú škálu opatrení a pri kontrole ich plnenia bolo zjavné napredovanie v dosahovaní cieľa, prípadne mohli byť odhalené odchýlky od jeho dosiahnutia.

Monitoring ukazovateľov

Ukazovateľ	Jednotka	Periodicita hodnotenia	Počiatočná hodnota 2015	Cieľová hodnota 2023
Počet obyvateľov obce	počet	1x ročne	666	700
Počet aktivít/projektov zameraných na zvýšenie kvality života v obci	počet	1x ročne	0	10

Zdroj: vlastné spracovanie

Vecný a časový harmonogram

Vecný a časový harmonogram realizácie programu podľa jednotlivých opatrení je spracovaný do tabuľkovej formy – akčného plánu. Akčný plán obsahuje všetky opatrenia a aktivity zo strategickej časti. Za každú aktivitu je zodpovedný určitý subjekt. **Aktivity, za ktorých realizovanie je zodpovedný samotný obecný úrad a zároveň ich realizácia je plánovaná v krátkodobom časovom horizonte obsahujú aj informáciu o financovaní z vlastných zdrojov obce a termín realizácie.**

Akčný plán

Strategický cieľ	Priority	Opatrenia	Aktivity	Zodpovedný	Predpokladaný termín realizácie	Financovanie z vlastných zdrojov				
						Financovanie aktivity	Financovanie opatrenia	Financovanie priority	Financovanie ciela	
Strategický cieľ 1: Poskytovať kvalitné služby pre život obyvateľov	Priorita 1.1: Služby občianskej vybavenosti	1.1.1 Poskytovanie kvalitných služieb sociálnej starostlivosti, zdravotnej starostlivosti a podpora zdravého životného štýlu	1.1.1.1 Zabezpečovať podmienky pre dostupnosť zdravotnej starostlivosti v zdravotných strediskách	Lekári, Združenie obcí			1 250,00	1 250,00	33 500,00	
			1.1.1.2 Zabezpečovať v spolupráci s okolitými obcami podmienky pre dostupnosť sociálnej starostlivosti	Združenie obcí						
			1.1.1.3 Vybudovať stacionár pre seniorov s lôžkovou časťou	Obecný úrad	2019	1 250,00				
			1.1.1.4 Propagovať predchádzanie chorobám a zdravý životný štýl	Lekári v zdravotnom stredisku						
		1.1.2 Podpora skvalitňovania vzdelávania a zlepšovanie prístupu k predprimárnemu a primárnemu vzdelávaniu a podpora podnetov pre celoživotné vzdelávanie	1.1.2.1 Skvalitniť materiálo-technické vybavenie materskej školy	Obecný úrad, MŠ						-
			1.1.2.2 Vykonávať činnosti súvisiace s celoživotným vzdelávaním obyvateľov	Špecializované inštitúcie, Obecná knižnica						
			1.1.2.3 Propagovať činnosť knižnice a zabezpečovať zaujímavý knižničný fond a sprístupňovať IKT	Obecná knižnica						
		1.1.3 Zachovanie bezpečnosti	1.1.3.1 Predchádzať kriminalite	Obecný úrad, KR PZ, OR PZ, spolky						
			1.1.3.2 Vykonávať činnosti súvisiace s predchádzaním negatívnych následkov prírodných živlov a ich odstraňovaním	Obecný úrad, DHZ, podnikatelia, obyvatelia, vlastníci						-
		1.1.4 Údržba a skvalitnenie dostupnosti siete obchodov a služieb	1.1.4.1 Zabezpečovať dostupnosť základných tovarov pre obyvateľov	Podnikatelia						-
	Priorita 1.2: Zachovanie hodnôt a život v komunite	1.2.1 Organizovanie a podpora organizovania kultúrnych, spoločenských a športových podujatí a voľnočasových aktivít	1.2.1.1 Usporiadavať kultúrno-spoločenské podujatia	Obecný úrad, spolky				-		
			1.2.1.2 Usporiadavať športové a voľnočasové aktivity	Obecný úrad, spolky						
			1.2.1.3 Integrovať marginalizované skupiny do kultúrno-spoločenského života obce	Obecný úrad, spolky						
			1.2.1.4 Podporovať činnosti záujmových združení a spolkov	Obecný úrad						
			1.2.1.5 Prezentovať a podporovať prezentáciu folklóru, tradícií i modernej kultúry	Obecný úrad, spolky						
		1.2.2 Zachovanie kultúrneho, historického a prírodného dedičstva	1.2.2.1 Vykonávať a podporovať vykonávanie činností súvisiacich so zachovaním kultúrneho, historického a prírodného dedičstva	Obecný úrad, spolky, podnikatelia				-		
		1.2.3 Zabezpečenie koordinovaného rozvoja a vytváranie partnerstiev	1.2.3.1 Spracovať a udržiavať aktuálnosť rozvojových dokumentov	Obecný úrad						
			1.2.3.2 Vytvárať a udržiavať partnerstvá	Obecný úrad, spolky, podnikatelia						
		1.2.4 Budovanie a rekonštrukcia verejných plôch, priestranstiev, oddychových zón (v intraviláne a extraviláne obce) a športovísk	1.2.4.1 Úprava a budovanie verejných plôch, budovanie doplnkovej infraštruktúry (odpočinkové miesta, prístrešky, stojany, autobusové zastávky)	Obecný úrad						
			1.2.4.2 Budovanie detských ihrísk	Obecný úrad	2017	4 800,00	32 250,00			
1.2.4.3 Budovanie multifunkčných ihrísk	Obecný úrad		2017	4 250,00						
1.2.4.4 Úprava verejnej zelene a obecného parku	Obecný úrad		2017	2 000,00						
1.2.4.5 Rekonštrukcia kabin OTJ	Obecný úrad		2016	21 200,00						

Pokračovanie na ďalšej strane

Program rozvoja obce Veľké Bierovce – verzia 2.0 do roku 2023

Trvalo udržateľne využívať vnútorné zdroje obce	Priorita 2.1: Hospodársky rozvoj	2.1.1 Podpora záujemcov o podnikanie a existujúcich podnikateľov	2.1.1.1 Spolupracovať so súkromným sektorom	Obecný úrad							
			2.1.1.2 Viesť databázu plôch a objektov vhodných na podnikanie	Obecný úrad, špecializované inštitúcie							
			2.1.1.3 Vytvárať nové pracovné miesta	Podnikatelia							
		2.1.2 Rozvoj tradičných výrobných	2.1.2.1 Rozvíjať výroby tradičné pre lokalitu	Obyvatelia, podnikatelia							
		2.1.3 Rozvoj poľnohospodárstva s dôrazom na biologickú rozmanitosť, prírodné a kultúrne dedičstvo vidieka	2.1.3.1 Rekonštrukcie, modernizácia poľnohospodárskych podnikov	Poľnohospodárske subjekty							
			2.1.3.2 Orientácia na extenzívne poľnohospodárstvo	Poľnohospodárske subjekty							
		2.1.4 Tvorba a údržba produktov cestovného ruchu, podpora turistickej infraštruktúry	2.1.4.1 Zatraktívňovať územie obce pre turistov	Obecný úrad, Združenie obcí, TSK							
			2.1.4.2 Spolupracovať s okolitými sídlami pri tvorbe produktov cestovného ruchu	Obecný úrad, Združenie obcí, TSK							
		2.1.5 Marketing obce	2.1.5.1 Efektívne komunikovať s občanmi	Obecný úrad							
			2.1.5.2 Propagovať obec navonok	Obecný úrad							
	Priorita 2.2: Ochrana a kvalita životného prostredia	2.2.1 Ochrana a racionálne využívanie vôd	2.2.1.1 Zabráňovanie znečisteniu spodných a povrchových vôd	Obecný úrad, obyvatelia							
			2.2.1.2 Zabráňovanie vodnej erózií a spomaľovanie odtoku vody z územia	Obecný úrad, majitelia pozemkov, správcovia tokov							
		2.2.2 Ochrana ovzdušia	2.2.2.1 Zníženie prašnosti	Obecný úrad, majitelia nehnuteľností							
			2.2.2.2 Využívanie obnoviteľných zdrojov energie	Obecný úrad, majitelia nehnuteľností							
		2.2.3 Zlepšenie a rozvoj odpadového hospodárstva	2.2.3.1 Predchádzanie vzniku odpadov	Obecný úrad, obyvatelia, spoločnosti zaoberajúce sa odpadovým hospodárstvom							
			2.2.3.2 Znižovanie podielu odpadu zneškodňovaného skládkovaním a zvyšovanie podielu vyseparovaného odpadu	Obecný úrad, obyvatelia, spoločnosti zaoberajúce sa odpadovým hospodárstvom							
		2.2.4 Ochrana, zlepšenie a obnova prírodného prostredia	2.2.4.1 Zachovanie rozmanitosti prírodných druhov	Obecný úrad, majitelia pozemkov, obyvatelia, správa chko							
			2.2.4.2 Ochrana cenných lokalít	Obecný úrad, majitelia pozemkov, obyvatelia, správa							
	Priorita 2.3: Stav majetku a infraštruktúra	2.3.1 Výstavba, rekonštrukcia, opravy a modernizácia budov, ich efektívne využívanie	2.3.1.1 Rekonštrukcia budovy MŠ	Obecný úrad	2017	9 000,00					
			2.3.1.2 Rekonštrukcia budovy obecného úradu	Obecný úrad	2016	26 000,00		110 000,00			
			2.3.1.3 Rekonštrukcia bývalej budovy ZŠ pre účely MŠ	Obecný úrad	2017	75 000,00					
			2.3.1.4 Zvýšenie využiteľnosti budov	Obecný úrad, vlastníci							
		2.3.2 Rozvoj bytovej výstavby	2.3.2.1 Bytová výstavba v súlade s územným plánom	Obecný úrad, vlastníci							
2.3.2.2 Zníženie podielu neobývaných domov na domovom fonde			Obecný úrad, vlastníci								
2.3.3 Budovanie, rekonštrukcie, opravy a údržba ciest, miestnych komunikácií, chodníkov, cyklociest a parkovísk		2.3.3.1 Rekonštrukcia miestnych komunikácií	Obecný úrad	2017	12 500,00						
		2.3.3.2 Oprava chodníkov a budovanie parkovacích miest	Obecný úrad	2018	77 000,00						
		2.3.3.3 Budovanie cyklociest	Obecný úrad, Združenie obcí, TSK					89 500,00			
2.3.4 Budovanie a rekonštrukcia rozvodov a infraštruktúry		2.3.4.1 Budovanie a modernizácia verejného osvetlenia	Obecný úrad								
	2.3.4.2 Budovanie a modernizácia ostatných rozvodov	Obecný úrad									
					233 000,00						

Zdroj: Vlastné spracovanie

Finančná časť

Na vykonanie jednotlivých opatrení tak, aby mohli byť do roku 2023 prostredníctvom naplnenia priorít naplnené strategické ciele obce, bude potrebných 1,7715 mil. EUR. V tejto sume sú započítané aj náklady na inštitucionálne a organizačné zabezpečenie realizácie aktivít. Na vykonanie všetkých aktivít je potrebné zabezpečiť viacdrojové financovanie, pretože obec je schopná podieľať sa na financovaní z vlastných zdrojov vo výške cca 13,2 % tejto sumy.

Finančná náročnosť na vykonanie opatrení pre dosiahnutie cieľov je rozpracovaná do indikatívneho finančného plánu. Indikatívny finančný plán vychádza z indikatívneho harmonogramu realizácie aktivít programu/projektov.

Indikatívny finančný plán

v EUR	Strategický cieľ 1					Strategický cieľ 2					Spolu		
	vlastné zdroje			mimorozpočtové zdroje	Spolu/cieľ	vlastné zdroje			mimorozpočtové zdroje	Spolu/cieľ	vlastné zdroje	mimorozpočtové zdroje	rok
rok	príprava	realizácia	spolu	realizácia		príprava	realizácia	spolu	realizácia				
2016	9 200	38 000	47 200	162 000	209 200			0		0	47 200	162 000	209 200
2017	26 800	68 250	95 050	1 087 750	1 182 800	2 500	10 000	12 500	190 000	202 500	107 550	1 277 750	1 385 300
2018	0	0	0	0	0	2 000	75 000	77 000	75 000	152 000	77 000	75 000	152 000
2019	0	1 250	1 250	23 750	25 000	0	0	0	0	0	1 250	23 750	25 000
Spolu/program	36 000	107 500	143 500	1 273 500	1 417 000	4 500	85 000	89 500	265 000	354 500	233 000	1 538 500	1 771 500

Zdroj: vlastné spracovanie

Indikatívny harmonogram realizácie aktivít programu/projektov

Aktivity programu/projekty	Zodpovedný	Projektová dokumentácia	Predpokladané náklady EUR				Predpokladaný termín realizácie	Súlad s opatrením
			Na prípravu projektu (nezahŕňa už vynaložené)	Na realizáciu				
				Spolu	Mimorozpočtové zdroje	Vlastné zdroje		
Rekonštrukcia kabín OTJ	obecný úrad	spracovaná	1 200,00	20 000,00	-	20 000,00	2016	1.2.4
Rekonštrukcia budovy OÚ	obecný úrad	spracovaná	8 000,00	180 000,00	162 000,00	18 000,00	2016	1.3.1
Rekonštrukcia miestnych komunikácií	obecný úrad	nespracovaná	2 500,00	200 000,00	190 000,00	10 000,00	2017	2.3.3
Úprava verejnej zelene a obecného parku	obecný úrad	nie je potrebná	-	2 000,00	-	2 000,00	2017	1.2.4
Rekonštrukcia MŠ	obecný úrad	nie je potrebná	-	9 000,00	-	9 000,00	2017	1.3.1
Rekonštrukcia bývalej budovy ZŠ pre účely MŠ	obecný úrad	spracovaná	25 000,00	1 000 000,00	950 000,00	50 000,00	2017	1.3.1
Vybudovanie detského ihriska	obecný úrad	spracovaná	800,00	80 000,00	76 000,00	4 000,00	2017	1.2.4
Vybudovanie multifunkčného ihriska	obecný úrad	spracovaná	1 000,00	65 000,00	61 750,00	3 250,00	2017	1.2.4
Oprava chodníkov a vybudovanie parkovacích plôch	obecný úrad	spracovaná	2 000,00	150 000,00	75 000,00	75 000,00	2018	2.3.3
Vybudovanie stacionára pre seniorov aj s lôžkovou časťou	obecný úrad	nespracovaná	-	25 000,00	23 750,00	1 250,00	2019	1.3.1
			40 500,00	1 731 000,00	1 538 500,00	192 500,00		

Zdroj: vlastné spracovanie

Použité zdroje

www.velkebierovce.sk

www.podnemapy.sk

www.tsk.sk

www.minv.sk

jaspi.justice.gov.sk

www.seas.sk

www.orsr.sk

www.zrsr.sk

www.mikroregion-inovec.sk

www.ineko.sk

www.statistics.sk

Vitajte v mikroregióne Inovec